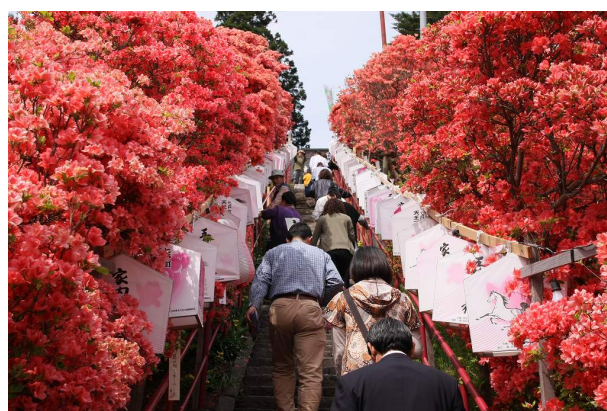


七戸町橋梁長寿命化修繕計画

10箇年計画



令和3年3月



七 戸 町

目 次

1. 橋梁長寿命化修繕計画策定の背景.....	1
2. 七戸町橋梁アセットマネジメントの基本コンセプト	1
3. 七戸町の橋梁を取巻く現状.....	2
3.1 橋梁の現況（橋梁数の内訳）.....	2
3.2 地理的特徴.....	3
4. 橋梁アセットマネジメントに基づく橋梁長寿命化修繕計画の基本フロー	4
5. 橋梁長寿命化修繕計画の策定.....	5
5.1 橋梁の維持管理体系.....	5
5.2 橋梁の維持管理.....	6
(1) 維持管理・点検.....	7
(2) 維持管理シナリオ.....	9
(3) 更新対象の選定.....	10
(4) 長寿命化シナリオの絞込み.....	10
(5) 健全度の将来予測とLCC算定.....	11
(6) 予算の平準化.....	12
(7) シナリオ別LCC算定結果.....	13
(8) 予算シミュレーション.....	14
(9) 更新・長寿命化対策工事リスト.....	16
6. 橋梁長寿命化修繕計画により見込まれるコスト縮減効果	17
7. 事後評価.....	18
8. 橋梁長寿命化修繕計画策定に係る学識経験者の意見聴取	19

1. 橋梁長寿命化修繕計画策定の背景

近年、日本国内において高度経済成長期（1955年～1973）に建設された橋梁が一斉に建設後50年を迎えることとなり、橋梁の高齢化が懸念されています。したがって、今後橋梁補修・架替などの費用がこれまで以上に増大されることが予測され、従来通りの対策方法では、適切な維持管理を全ての橋梁において実施することは困難となることが予測されます。

そうした背景から、青森県では橋梁補修のコスト縮減および橋梁の延命化を図るため、平成16年度より橋梁アセットマネジメントシステムを構築し、平成18年3月には、橋長15m以上の橋梁を対象とした5箇年アクションプラン（平成18年度～平成22年度）を策定し、現在は橋長15m未満の橋梁においても点検が完了し10箇年計画（平成29年度～平成38年度）を策定し、同計画に基づき事業を実施しているところです。

七戸町が管理する橋梁においても、長期的な視点から橋梁を効果的・効率的に管理し、維持更新コストの最小化・平準化を図っていく取り組みとして【橋梁長寿命化修繕計画（10箇年計画：令和4年度～令和13年度）】を策定しました。

なお、本計画は現状の健全度・予測計画に基づいて策定したものであり、今後の点検結果ならびに予算の推移によって変動が生じる可能性があります。

2. 七戸町橋梁アセットマネジメントの基本コンセプト

七戸町の基本コンセプトは、青森県の基本コンセプトに則り橋梁アセットマネジメント¹を進めることとしました。

★ 町民が安全安心な生活を確保するため、健全な道路ネットワークを維持します

これまで町民の生活を支え続けてきた多くの道路や橋梁などの老朽化が進行しており、近い将来に修繕・更新などに要する費用が膨大になるという問題が明らかとなってきました。

この問題を解決しなければ、橋梁などの劣化・損傷が進み、道路ネットワークが機能なくなり、県民の生活に支障をきたすことが想定されます。

七戸町としては、来るべき大量更新時代に向けて、今後とも町民の安全・安心な生活を確保するため、健全な道路ネットワークを維持することに全力で取り組んでいきます。

★ 全国に先駆けてアセットマネジメントを導入しました

青森県では若手社員のアイデアを積極的に取り入れ、大量更新時代に対応するべく、「アセットマネジメント」を全国に先駆けて導入しました。これに倣い、七戸町も社会資本の新たな維持管理手法として「アセットマネジメント」を導入いたしました。

★ これまでの維持管理の常識から転換します

これまでの維持管理は、「傷んでから直す又は作り替える」という対症療法的なものでしたが、これからは「傷む前に直して、できる限り長く使う」という予防保全的なものとし、将来にわたる維持更新コスト（ライフサイクルコスト：LCC）を最小化する方向に転換します。

★ 社会資本の維持更新コストの大幅削減を実現します

「いつ、どの橋梁に、どのような対策が必要か」をアセットマネジメントによりの確に判断のうえ、橋梁の長寿命化を図り、将来にわたる維持更新コストの大幅な削減を実現します。

¹アセットマネジメント：道路を資産としてとらえ、構造物全体の状態を定量的に把握・評価し、中長期的な予測を行うとともに、予算的制約の下で、いつどのような対策をどこに行うのが最適であるかを決定できる総合的なマネジメント [「道路構造物の今後の管理・更新等のあり方提言（平成15年4月）」国土交通省道路局HPより]

3. 七戸町の橋梁を取巻く現状

3.1 橋梁の現況（橋梁数の内訳）

七戸町が管理している長寿命化計画策定対象橋梁は、令和3年現在で105橋あり、架設後50年経過した橋梁は2020年度時点では24橋（23%）、10年後の2030年には52橋（50%）になり、このまま架け替えを行わなければ、30年後の2050年には90橋（86%）の橋梁が高齢化を迎えます。

対象橋梁105橋の構造形式はコンクリート橋が28橋、鋼橋が77橋となっております。

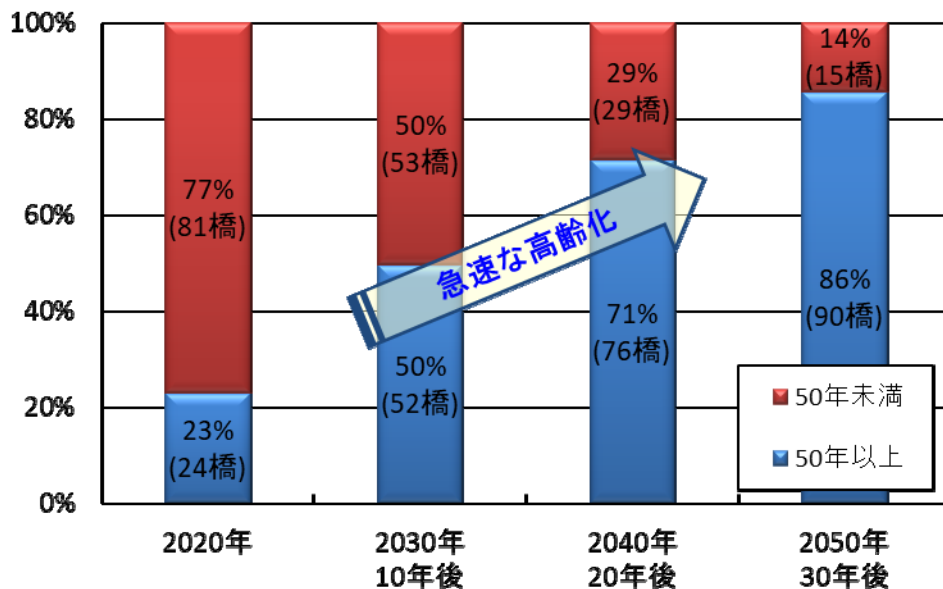


図 3-1 供用後50年以上の割合

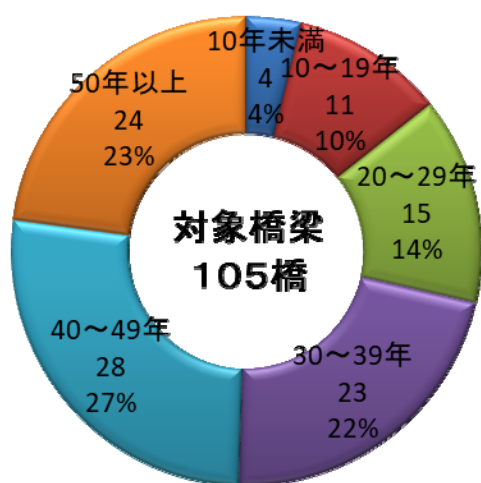


図 3-2 架設後経過年数別の割合

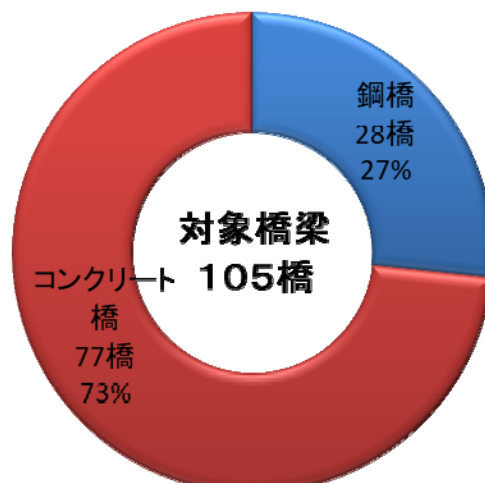


図 3-3 構造形式別の割合

3.2 地理的特徴

七戸町は、県の東部に位置し、町の西側は八甲田山系が連なり、山麓から東は丘陵が広がっています。

町内を流れる河川は、高瀬川、坪川などがあり、これらの河川に交差する橋梁が多く見られます。また、交通体系は2010年末に国道4号七戸バイパスの前線開通や東北新幹線七戸十和田駅開業など利便性が高まり、新たな道路ネットワークが形成されております。

気候的には、一年を通じて変化が激しく、特に冬季は北西の強い季節風が吹き、曇天、降雪の日が多くなっています。地域によっては最深積雪が2mを越えるところもあり、内陸型の豪雪地域といえます。降雪時に散布される融雪剤により塩害¹を受けることや、気温の低下上昇の繰り返しにより凍害²による損傷も懸念されます。

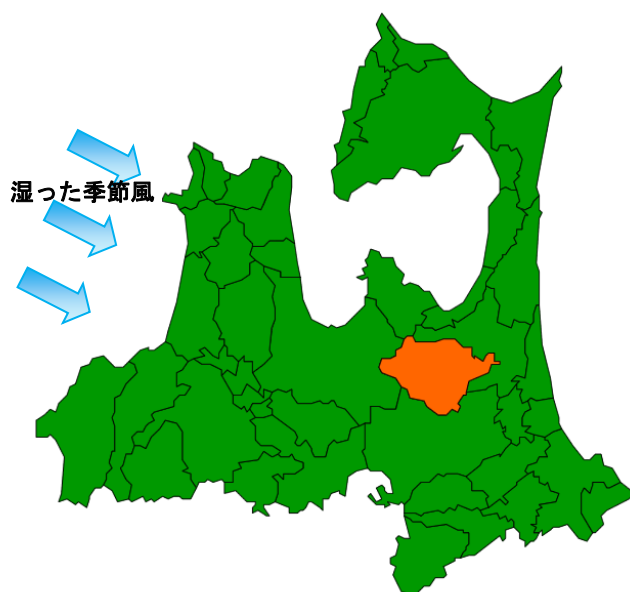


図 3-4 七戸町概況



「橋梁点検技術研修会資料より」

¹塩害：コンクリート中に塩分が浸透して鋼材を腐食させる劣化現象

²凍害：コンクリート中の水分が凍って膨張し、コンクリートを破壊させる劣化現象

4. 橋梁アセットマネジメントに基づく橋梁長寿命化修繕計画の基本フロー

橋梁長寿命化修繕計画は、図 4-1 に示す基本フローにしたがって策定します。

計画策定にあたっては、ブリッジマネジメントシステム（以下、BMS）を用いて、劣化予測、LCC算定や予算シミュレーション等の分析を行います。BMSは計画の作成支援に留まらず、事業進捗状況の管理を支援するとともに、点検・対策データなど事後評価のための情報を蓄積することによって、橋梁の維持管理におけるPDCAサイクルを回すことを考慮したシステムになっています。

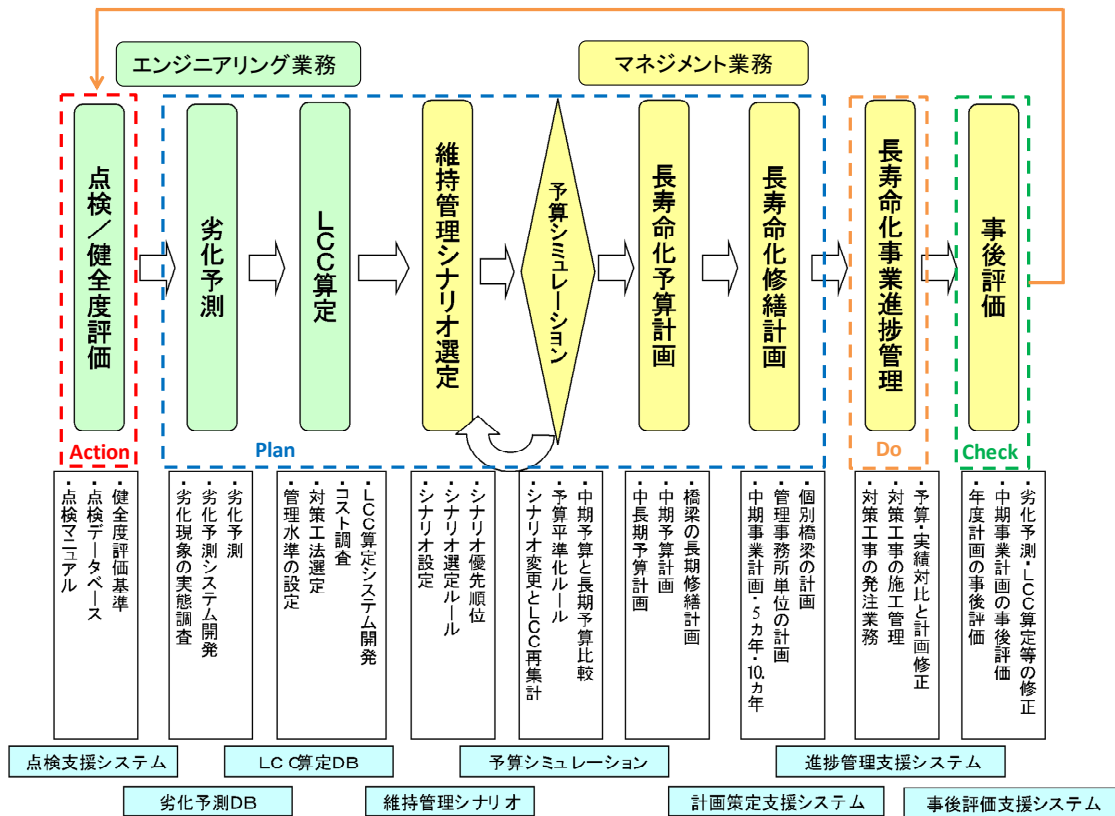


図 4-1 橋梁長寿命化修繕計画の基本フロー

5. 橋梁長寿命化修繕計画の策定

5.1 橋梁の維持管理体系

橋梁の維持管理は、その業務内容から「点検・調査」と「維持管理・対策」に大別されます。

また、「点検・調査」から得られる情報を「維持管理・対策」に反映させる際に、劣化予測・LCC算定・予算シミュレーションなどの意思決定の支援を行なうブリッジマネジメントシステム（BMS）と、「点検・調査」および「維持管理・対策」の各種情報を管理蓄積する橋梁データベースシステムという二つのITシステムがあります。

また、橋梁の維持管理は、「日常管理」、「計画管理」、「異常時管理」から構成されており、それぞれの管理において、「点検・調査」と「維持管理・対策」を体系的に実施します（図5-1）。

維持管理体系におけるそれぞれの内容は以下のとおりです。

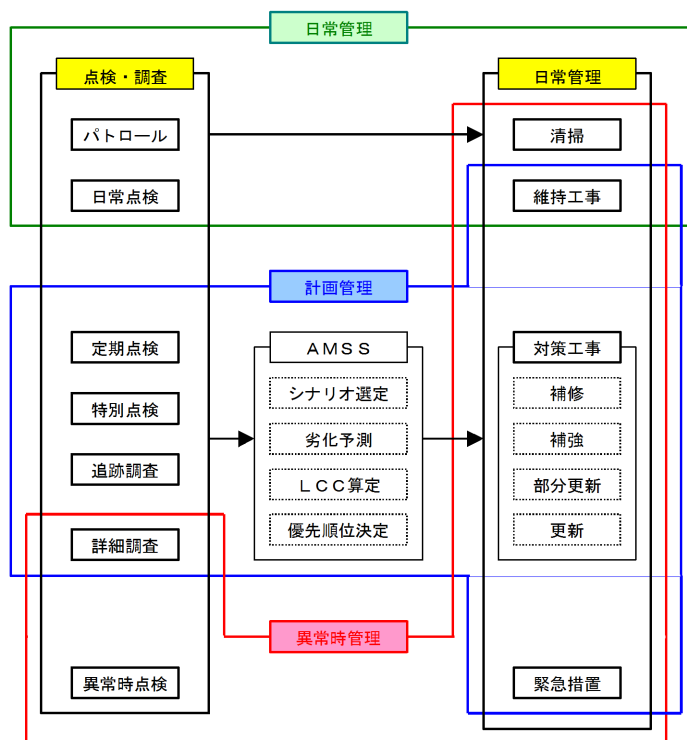
(1) 【点検・調査】：橋梁の状態を把握し、安全性能・使用性能・耐久性能といった主要な性能を評価するとともに、アセットマネジメントにおける意思決定に必要な情報を収集します。

(2) 【維持管理・対策】：橋梁の諸性能を維持または改善します。

(3) 【日常管理】：交通安全性の確保、第三者被害の防止、劣化・損傷を促進させる原因の早期除去および構造安全性の確保を目的として、パトロール、日常点検、清掃、維持工事等を実施します。

(4) 【計画管理】：構造安全性の確保、交通安全性の確保、第三者被害の防止、ならびにBMSを活用した効率的かつ計画的な維持管理を行なうことを目的に、定期点検、各種点検・調査、対策工事などを実施します。

(5) 【異常時管理】：地震、台風、大雨などの自然災害時、ならびに事故等の発生時に、交通安全性の確保、第三者被害の防止および構造安全性の確保を目的として、異常時点検、緊急措置、各種調査などを実施します。



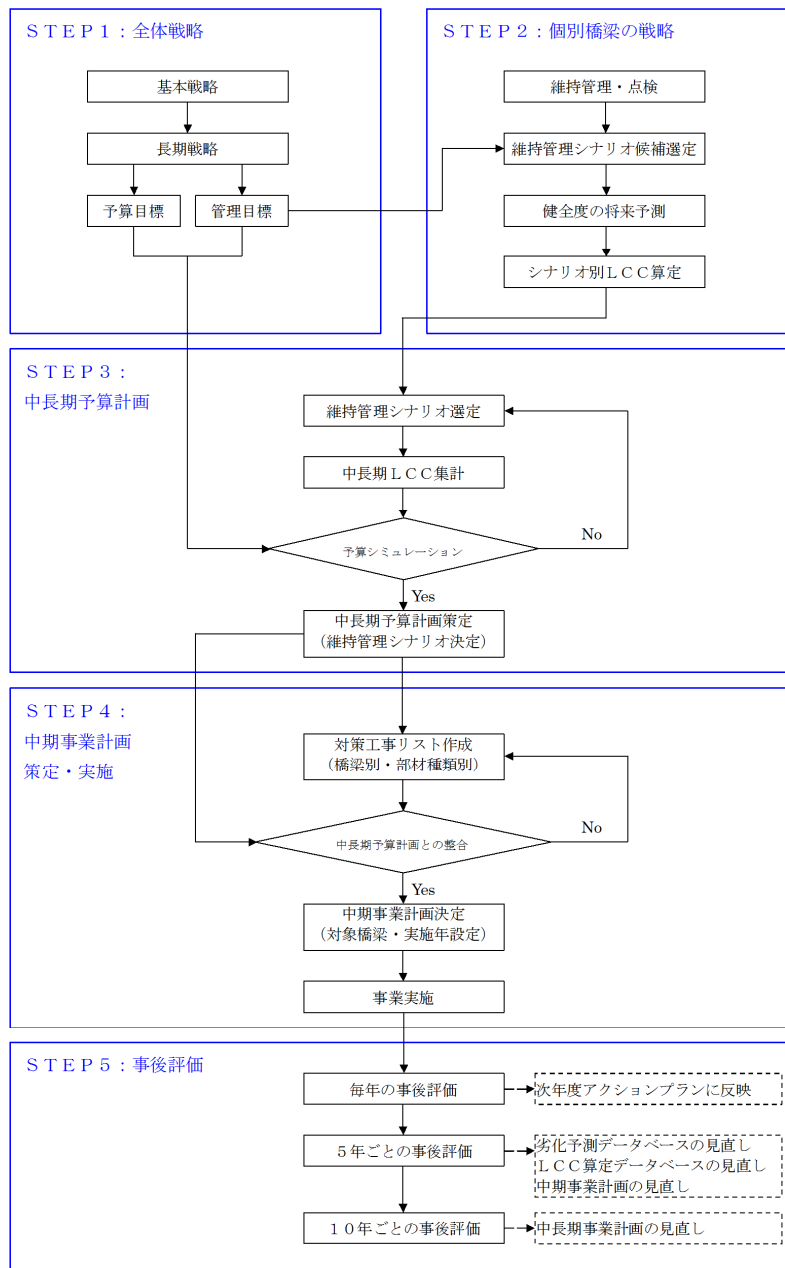
出典「青森県橋梁アセットマネジメント運営マニュアル（案）」

図5-1 維持管理体系

5.2 橋梁の維持管理

BMSにより劣化予測・LCC算定・予算シミュレーションを実施し、その結果に基づいて事業計画の策定を行います。BMSは大きく5つのstepで構成されています。

step1は橋梁の維持管理に関する全体戦略を構築します。step2は、環境条件、橋梁健全度、道路ネットワークの重要性等を考慮して、橋梁ごとに、維持管理シナリオに基づく維持管理戦略を立て、選定された維持管理シナリオに対応するLCCを算定します。step3は、全橋梁のLCCを集計し、予算シミュレーション機能によって予算制約に対応して維持管理シナリオを変更し、中長期予算計画を策定します。step4は補修・改修の中期事業計画を策定し事業を実施します。そしてstep5で事後評価を行い、マネジメント計画全体の見直しを行います。



出典「青森県橋梁アセットマネジメント運営マニュアル(案)」

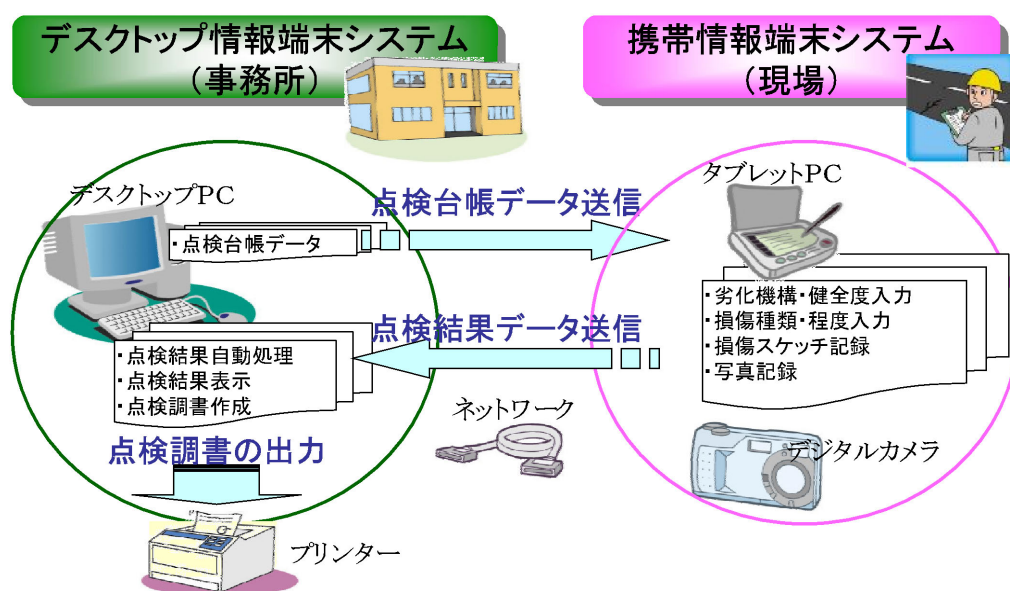
図5-2 BMSを用いたブリッジマネジメントのフロー

(1) 維持管理・点検

青森県では、独自の橋梁点検マニュアルを策定し、定期点検を効率的に行うための【橋梁点検支援システム】を開発して、点検コストを大幅に削減しました。これに倣い七戸町でも同様のシステム・手順により点検をおこないました。

● 橋梁点検支援システム

【橋梁点検支援システム】は、タブレットPCに点検に必要なデータを予めインストールし、点検現場において点検結果や損傷状況写真を直接PCに登録していく仕組みとなっています。現場作業終了後は、自動的に点検結果を出力することが可能であり、これにより点検後の作業である写真整理や点検調書の作成が不要となり、大幅な省力化につながっています。



出典「橋梁点検技術研修会」

図5-3 橋梁点検支援システム

● 健全度評価

橋梁の健全度は、潜伏期、進展期、加速期前期・後期、劣化期の5段階で評価します。
全部材・全劣化機構に共通の定義を表5-1に示します。

表5-1 全部材・全劣化機構に共通の健全度評価基準

健全度	全部材・全劣化機構に共通の定義
5 潜伏期	劣化現象が発生していないか、発生していたとしても表面に現れていない段階。
4 進展期	劣化現象が発生し始めた初期の段階。劣化現象によっては劣化の発生が表面に現れない場合がある。
3 加速期前期	劣化現象が加速度的に進行する段階の前半期。部材の耐荷力が低下し始めるが、安全性はまだ十分確保されている。
2 加速期後期	劣化現象が加速度的に進行する段階の後半期。部材の耐荷力が低下し、安全性が損なわれている。
1 劣化期	劣化の進行が著しく、部材の耐荷力が著しく低下した段階。部材種類によっては安全性が損なわれている場合があり、緊急措置が必要。

また、部材・劣化機構ごとに評価基準を設定しています。評価基準は健全度の定義や標準的状态、および参考写真とともに「点検ハンドブック」として取りまとめ、それらを点検現場に携帯することにより、点検者によって点検結果が異なることのないようにしています。

【1 鋼部材 防食機能劣化・腐食 塗装】

健全度	定義	標準的状态
5:潜伏期 (5.5-4.5)	塗装の防食機能が保たれている期間	変色や光沢の減少が局部的に見られる。
4:進展期 (4.5-3.5)	塗装の防食機能が徐々に低下し、塗膜下で腐食が発生する期間	光沢の減少が進行し、上塗り塗膜の消失が局部的に見られる。 点錆、塗膜のひび割れ、はがれが局部的に見られる。
3:加速期前 (3.5-2.5)	腐食が顕著になり、腐食量が加速度的に増大する期間	発錆面積が2割程度である。 局部的に断面欠損が見られる(エッジ部など)。
2:加速期後 (2.5-1.5)		全体的に錆が見られる。 板厚の減少が見られる。
1:劣化期 (1.5-0.5)	腐食による耐荷力(静的引張、座屈、疲労)の低下が顕著になる期間	全体的に板厚が減少しており、局部的には1/2以下になっている。

※)発錆面積2割程度:点錆がかなり点在している状態をいう
(鋼道路橋塗装便覧より)

(桁材等)



出典「橋梁点検ハンドブック(2)」

図5-4 健全度評価基準の例(点検ハンドブック)

(2) 維持管理シナリオ

橋梁アセットマネジメントにおいては、橋梁の置かれている状況（環境・道路ネットワーク上の重要性）や劣化・損傷の状況（橋梁健全度）に応じて、橋梁ごとに、適用可能な維持管理シナリオ候補を一つまたは複数選定します。

維持管理シナリオは、長寿命化シナリオと更新シナリオに大別され、長寿命化シナリオは以下の6種類を設定しています。

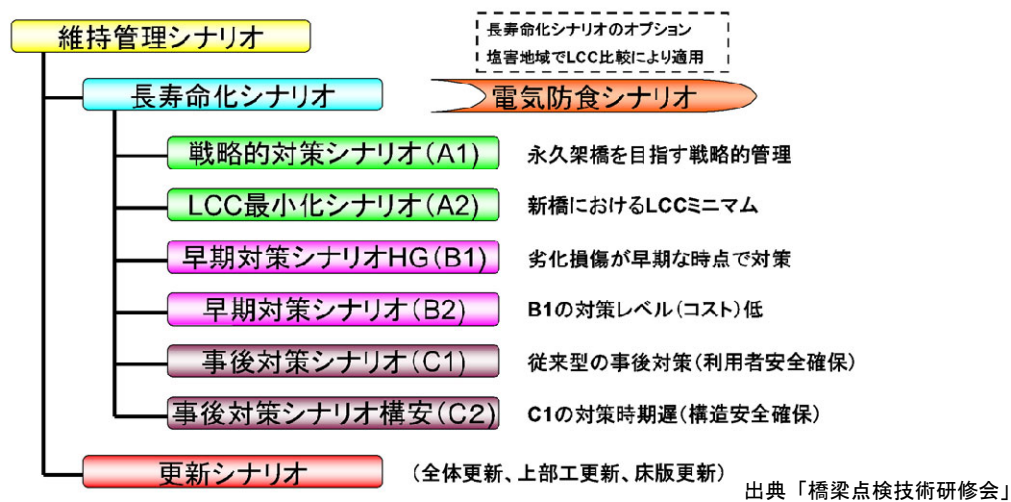


図5-5 維持管理シナリオ

- 戦略的対策シナリオ (A1)

特殊環境橋梁等を対象に、鋼部材の定期的な塗装塗替など戦略的な予防対策を行う。健全度 5.0 もしくは 4.0 において対策を行う。
- LCC最小化シナリオ (A2)

全てのシナリオの中でLCCが最も小さくなる対策を行うシナリオ。LCC最小となる健全度で対策を行う。
- 早期対策シナリオハイグレード型 (B1)

劣化・損傷により部材性能に影響が出始める初期段階（健全度 3.0）で対策を実施するが、長寿命化の効果が高い工法・材料を採用する。例えば、鋼部材の塗装塗替において上位塗装に変更するなど。
- 早期対策シナリオ (B2)

B1シナリオ同様、健全度 3.0 において早期的な対策を実施するが、B1シナリオと比較して対策コストの小さい工法・材料を採用する。例えば、鋼部材の塗装塗替において同等塗装を行うなど。
- 事後保全型シナリオ (C1)

劣化・損傷により利用者の安全性に影響が出始める前（健全度 2.0）に、事後的な対策を行う。例えば、鋼部材の当て板補強を伴う塗装塗替など
- 事後保全型シナリオ構造安全確保型 (C2)

C1シナリオと同様の対策を行うが、予算制約から健全度 1.5～1.0 において対策を行う。
- 電気防食シナリオ (オプション)

コンクリート橋の桁材に対して、劣化・損傷の進行を抑制することを目的に電気防食を行う。その他の部材についてはA1～C2のいずれかのシナリオの対策を行う。

シナリオ候補の選定は、橋梁の健全度や架設されている環境条件、特殊性などを考慮して行います。図5-6にシナリオの選定フローを示します。

(3) 更新対象の選定

主要部材の劣化・損傷が著しく進行している老朽橋梁や、日本海側に多く見られるような塩害の進行が著しい重度の劣化橋梁は、高価な補修工事を繰り返すよりも架け替える方が経済的となる場合があります。これらの条件に当てはまる橋梁については、LCC評価と詳細調査によって更新した方がコスト的に有利と判断される場合は、更新シナリオを選定します。

(4) 長寿命化シナリオの絞込み

仮橋の設置など架け替えが環境的・技術的に非常に困難な橋梁や、大河川や大峡谷に架設されていて架け替えに際して莫大な費用が発生する橋梁及びトラス橋・アーチ橋並びに塩害対策区分に位置する橋梁のうち健全な橋梁は戦略的対策シナリオ（A1）を選定します。

また、平成18年度以降供用開始した新設橋梁については、LCC最小シナリオ（A2）とし、それ以外の橋梁は、A2及びB1～C2より適切なシナリオを選定します。

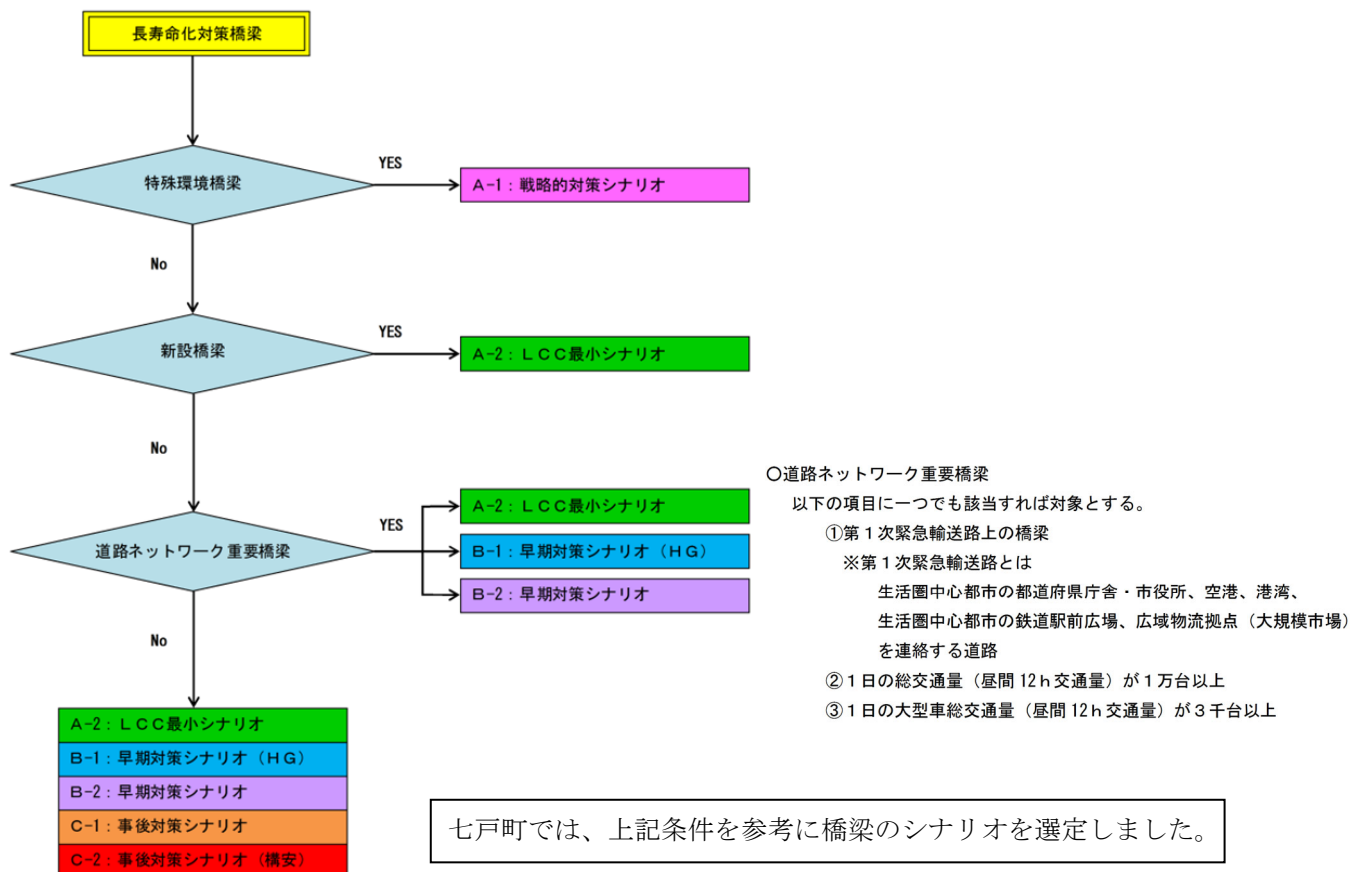


図5-6 維持管理シナリオ候補の選定フロー

(5) 健全度の将来予測とLCC算定

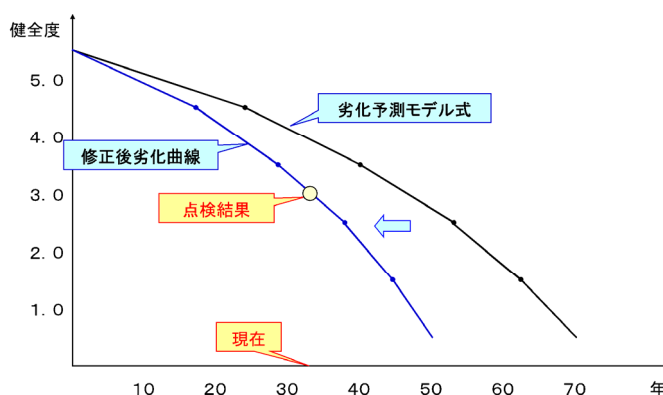
● 劣化予測式の設定

健全度の将来予測は、劣化速度を設定した劣化予測式を用いて行います。

劣化予測式は、青森県の点検データや過去の補修履歴、および既存の研究成果や学識経験者の知見などをもとに、部材、材質、劣化機構、仕様、環境条件ごとに設定されています。

● 劣化予測式の自動修正

数多くのデータをもとに劣化予測式を設定しても、実際の橋梁においてはローカルな環境条件や部材の品質の違いなどがあるために、劣化は劣化予測式どおりには進行しません。そこで、点検した部材要素ごとに、点検結果を通るように劣化予測式を自動修正します。これによって、点検した部材要素の劣化予測式は現実非常に近いものとなり、LCC算定精度を大幅に向上させることができます。

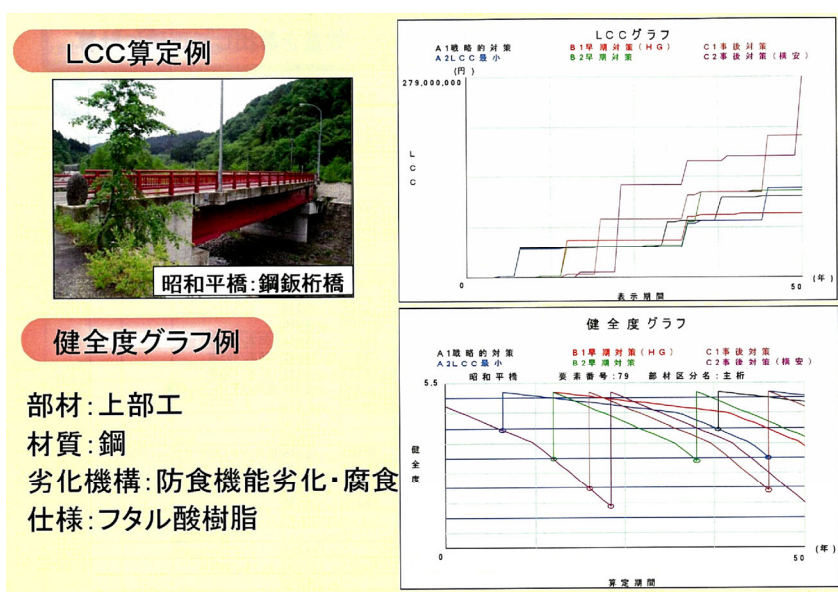


出典「H24 青森県橋梁長寿命化修繕計画」

図5-7 劣化予測式の自動修正

● LCCの算定

あらかじめ対策を実施する健全度を設定し、対策の種類や対策コスト、回復健全度、対策後の劣化予測式等の情報を整備することによって、繰り返し補修のLCCを算定することができます。



出典「橋梁点検技術研究会」

図5-8 LCC算定例・健全度グラフ例

(6) 予算の平準化

- 算定した全橋梁のLCCが年によって予算の目標値を超過する場合は、維持管理シナリオを変更し、対策時期を後の年度にシフトすることで、予算目標との調整を図ります。
- シナリオ変更の順序は、シナリオを変更することでLCCの増加の少ない橋梁から優先して行います。

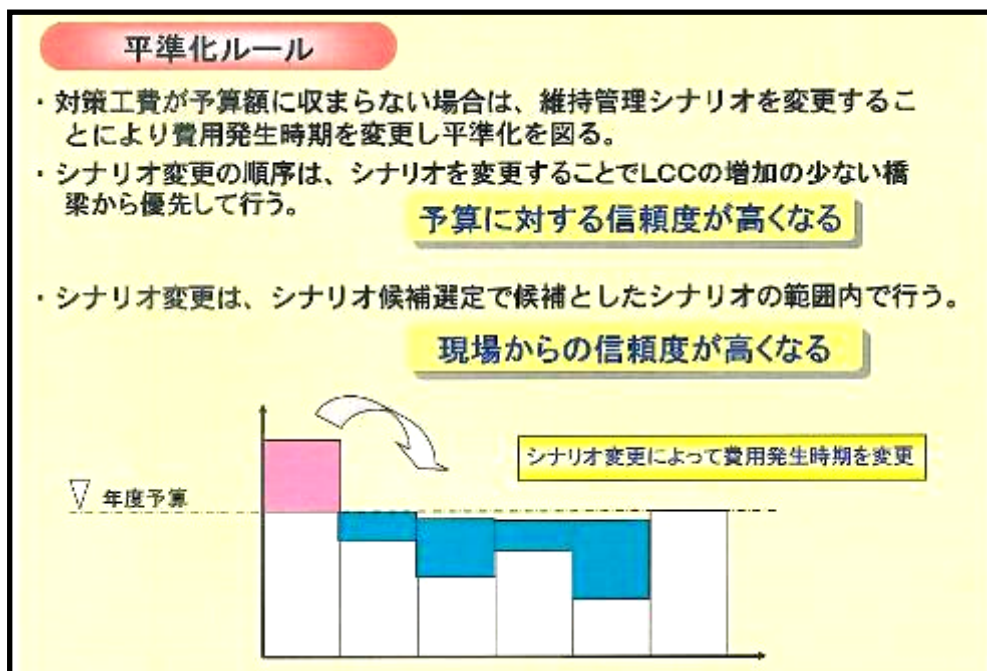


図 5 - 9 平準化ルール

(7) シナリオ別LCC算定結果

- 図5-10は、維持管理シナリオごとに全橋梁のLCCを集計したものです。
- 個別の橋梁ごとに選定したシナリオの中で、最もコストのかかる場合のLCCは **66.9億円**、LCC最小となる維持管理をした場合は **32.3億円** となり、その差額は **34.6億円** となりました。

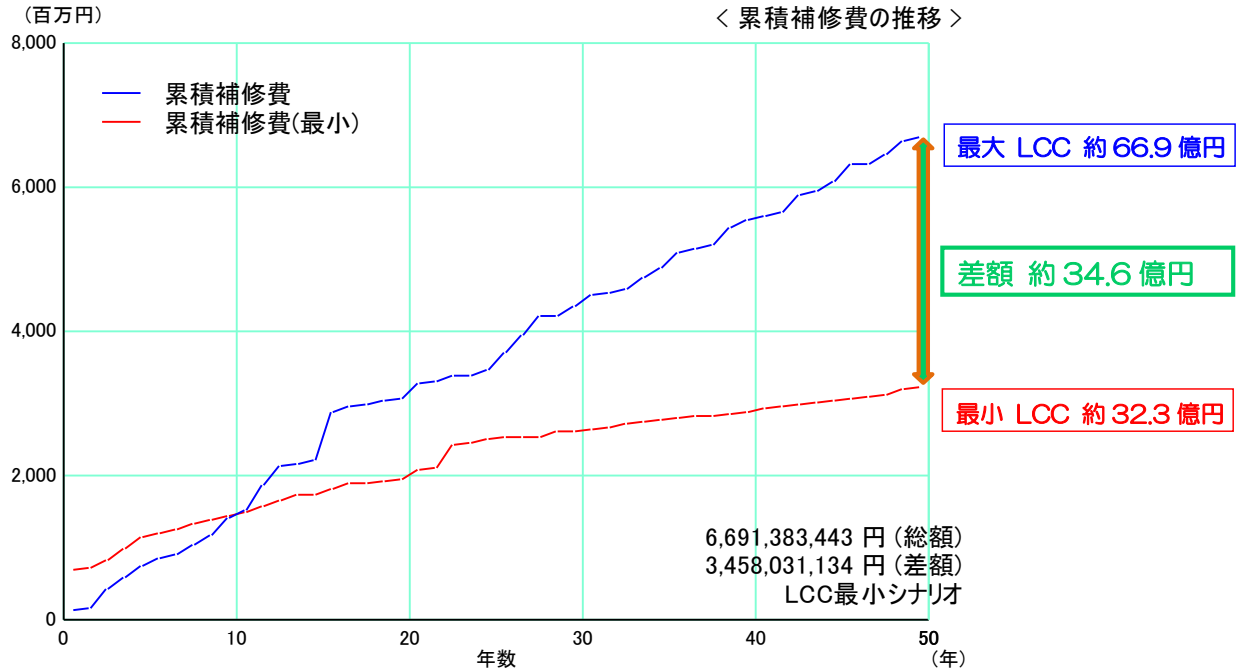


図5-10 全橋梁のLCC算定結果

(8) 予算シミュレーション

- 50年間LCCが最小となるシナリオを選択して、全橋梁の50年間LCCを集計した結果、毎年必要となる対策費の推移は図5-11のとおりとなりました。(LCC総額32.3億円)

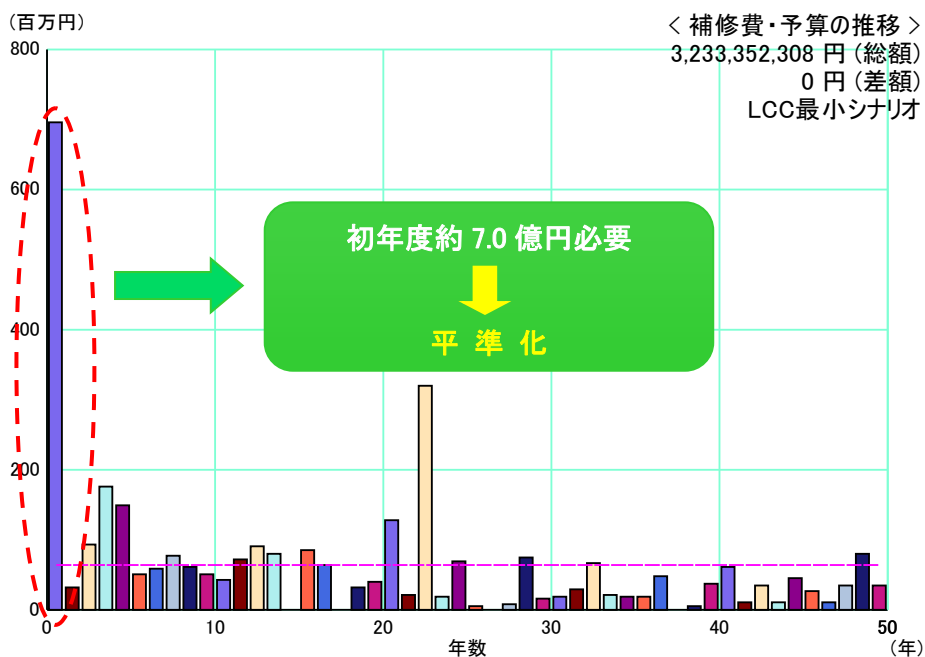


図5-11 50年間LCCが最小となるシナリオの組み合わせにおける補修費の推移

- 【七戸町の補修費に対する予算制約】と【劣化予測に基づいて計算された対策実施年から3年以内に対策を実施すること】を予算平準化の条件として予算シミュレーションを実施した結果、図5-12に示すとおり、50年間LCCは35.1億円となりました。

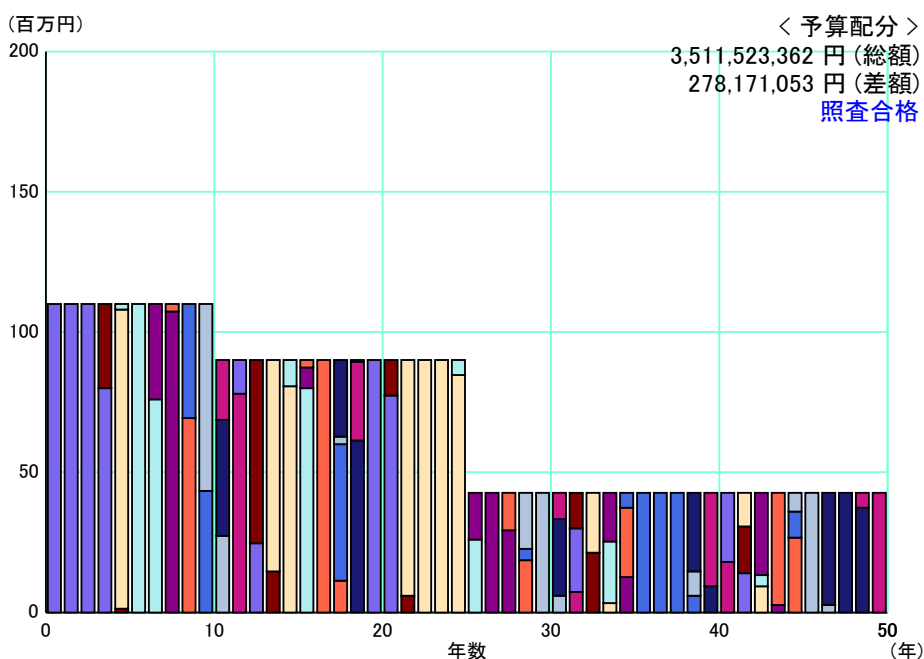


図5-12 予算制約を考慮した予算シミュレーション結果

- 予算シミュレーション（図5-11、12）前後で、シナリオ別橋梁数は表5-2に示すとおり変化しています。LCCが最小となるシナリオを選定した時点では、A2シナリオが圧倒的に多かったのですが、初期の予算額を制約したために、A2シナリオが減り、B2、C1、C2のシナリオ数がふえました。

表5-2 予算制約の考慮によるシナリオ別橋梁数の変化

シナリオ	平準化前橋梁数	平準化後橋梁数
A2	62	28
B1	23	11
B2	15	45
C1	3	18
C2	2	3
計	105	105
総額	32.3億円	35.1億円

- 初期の予算制約を受けて、多くの橋梁がA2シナリオからB2、C1、C2にシナリオに変更されたために、50年間の予算としては2.8億円増加して総額35.1億円となりました。

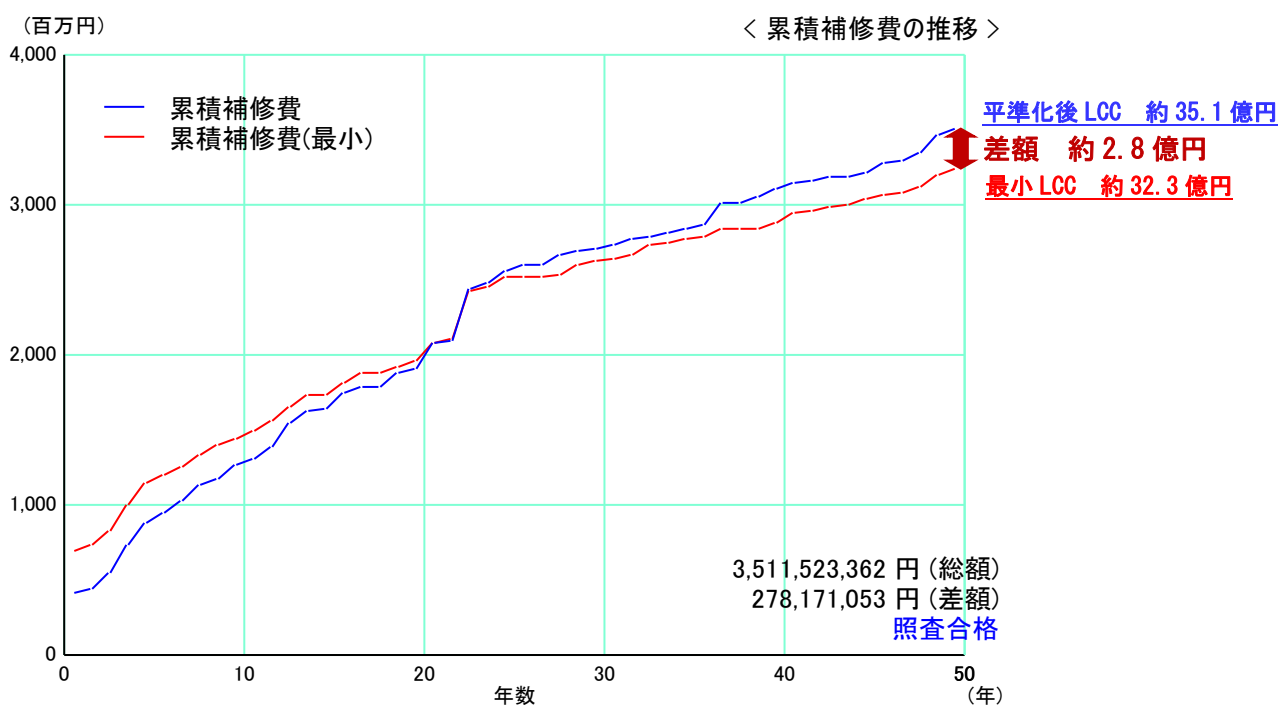


図5-13 予算シミュレーション前後の累計補修費の比較

(9) 長寿命化対策工事リスト

予算シミュレーションにより決定した各橋梁の維持管理シナリオに基づき、令和4年度から10年間に実施する長寿命化対策工事リストの概要を、表5-3に示します。

表5-3 長寿命化対策工事リストの概要

年 度	橋梁名・事業内容	合計
令和4年度	昭和橋(上部工塗替、床版・下部工補修)ほか	2橋
令和5年度	小又橋(上部工補修)	1橋
令和6年度	作田橋(上部工塗替、床版・下部工補修)ほか	2橋
令和7年度	治部袋下橋(上部工・床版・下部工補修)ほか	8橋
令和8年度	宇道坂橋(上部工・防護柵塗替、床版補修)ほか	8橋
令和9年度	八栗平橋(下部工補修、防護柵塗替、支承交換)ほか	6橋
令和10年度	別曾橋(上部工・床版・下部工補修)ほか	8橋
令和11年度	一の坂橋(上部工塗替、床版・下部工補修)ほか	6橋
令和12年度	銀南木橋(上部工・床版・下部工補修)ほか	11橋
令和13年度	南斗内橋(床版・下部工補修、伸縮装置交換)ほか	8橋
		60橋

6. 橋梁長寿命化修繕計画により見込まれるコスト削減効果

計画的更新橋梁と長寿命化橋梁を区分し、予防保全型維持管理を中心とした効率的な修繕計画を継続的に実施することにより、50年間で31.8億円のコスト削減が可能であると試算されました。

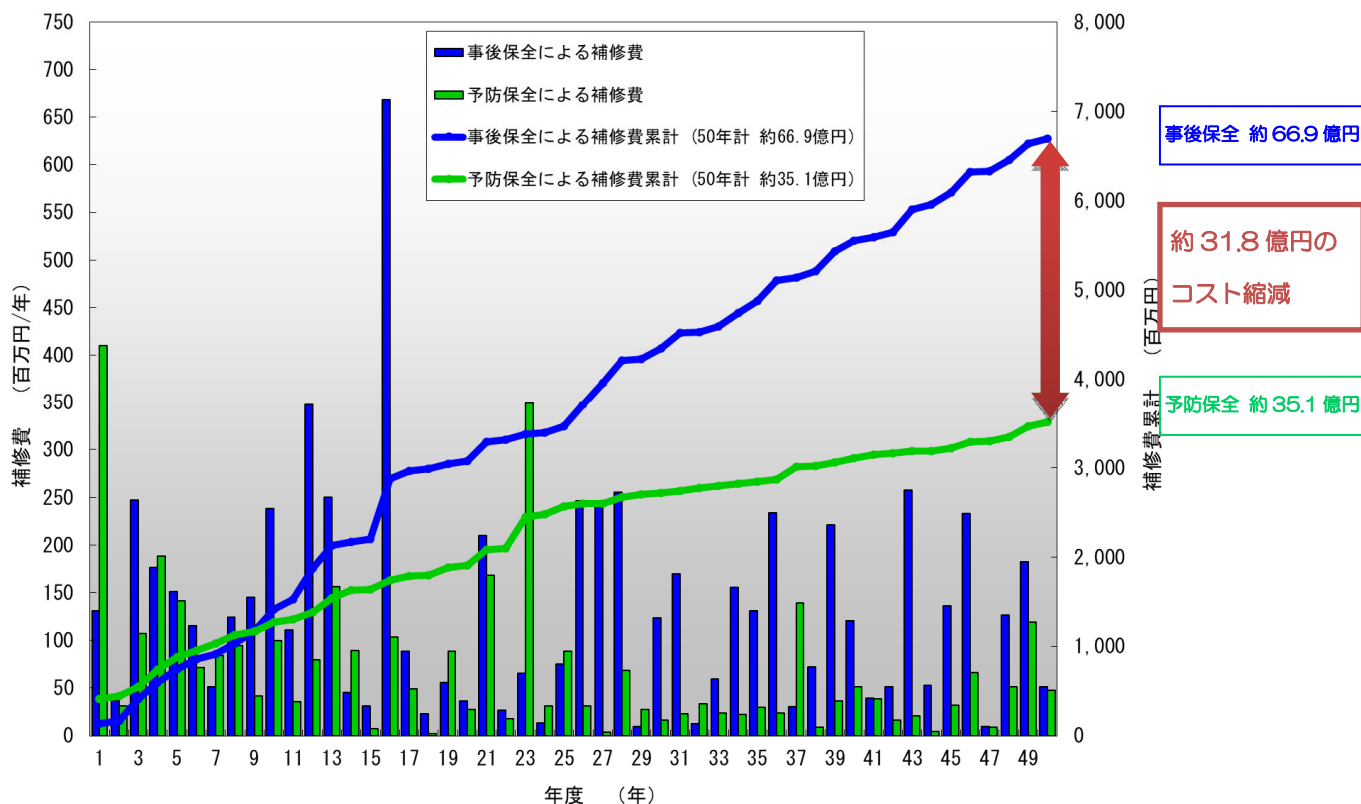


図6-1 橋梁のコスト削減効果

- 予算平準化により、厳しい予算制約の中で計画的な修繕が可能となる。
- 適切な点検・補修を計画的に実施することで、橋梁の安全性を確保するとともに、橋梁ストックの長寿命化を図ることができる。
- 事後保全型から予防保全型の維持管理に転換を図ることで、50年間で約31.8億円のコスト削減が可能であると試算された。

7. 事後評価

計画的維持管理のレベルアップを目的として、定期的に事後評価を行い、必要に応じて計画に見直しを行います。

5年ごとに実施する定期点検データを分析し、劣化予測データベースやLCC算定データベースの見直しを行うとともに、中期事業計画の見直しを行います。

また、10年ごとに事業実施結果を評価して、政策目標や維持管理方針の見直しを行うとともに、中長期事業計画の見直しを行います。

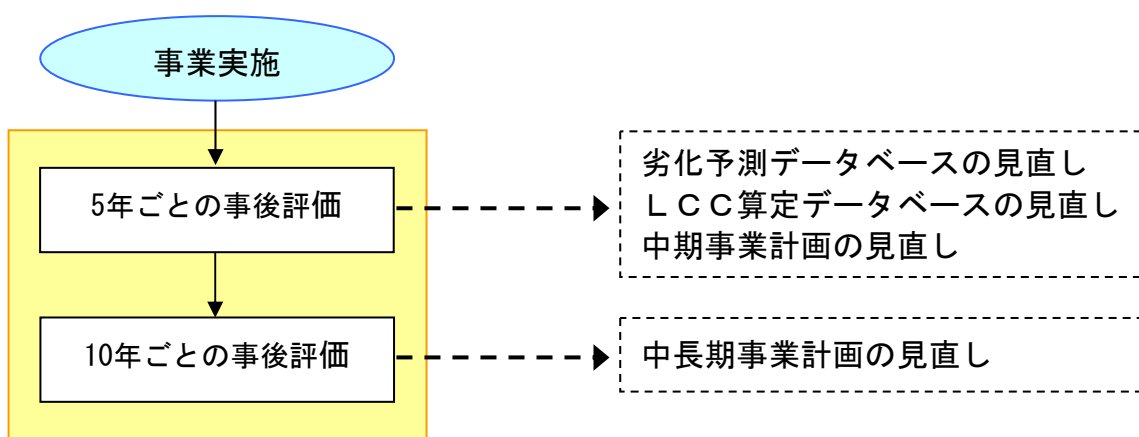


図7-1 事後評価

8. 橋梁長寿命化修繕計画策定に係る学識経験者の意見聴取

本計画は学識経験者等の専門知識を有する方の意見を踏まえて策定しました。

【学識経験者】 阿波 稔 八戸工業大学 工学部 土木建築工学科 教授

【計画策定担当】 七戸町 建設課

【意見聴取実施状況】



9. 長寿命化対策工事リスト

対策橋梁ごとの概ねの次回点検時期及び修繕内容・時期又は架け替え時期を示します。

橋梁番号	橋梁名	路線種別	路線名	橋長	架設年次	供用年数	最新点検年次	シナリオ名	対策の内容・時期												
									4年度	5年度	6年度	7年度	8年度	9年度	10年度	11年度	12年度	13年度			
402700101	南斗内橋	2級町道	牧場・倉岡・産田線	9	1983	37	2019	B2												Co床版・下部工(断面修復) 伸縮装置(交換)、防護柵(塗装塗替)	
402700102	額南木橋	2級町道	牧場・倉岡・産田線	25	1981	39	2020	B2											Co上部工・Co床版・下部工(断面修復) 伸縮装置・支承(交換)、防護柵(塗装塗替)、地覆(打替)		
402700103	白岩橋	2級町道	牧場・倉岡・産田線	17	1980	40	2020	A2											Co上部工・Co床版・下部工(断面修復) 伸縮装置(交換)、防護柵(塗装塗替)		
402700201	倉岡橋	2級町道	牧場・倉岡・額南木線	18	1957	63	2020	B2													
402700301	治部袋下橋	2級町道	牧場・治部袋・栗田線	7	1985	35	2019	C1											Co上部工・Co床版・下部工(断面修復) 支承(交換)、防護柵(塗装塗替)		
402700401	倉岡後川橋	2級町道	倉岡・古和線	8	1996	24	2019	B2													
402700501	上左工門橋	その他町道	倉岡・深山園青林線	8	2001	19	2019	A2													
402700502	大藤橋	その他町道	倉岡・深山園青林線	4	2006	14	2019	A2													
402700503	雪乗橋	その他町道	倉岡・深山園青林線	6	1990	30	2019	B2													
402700504	後川橋	その他町道	倉岡・深山園青林線	3	1983	37	2019	C1											Co床版・下部工(断面修復) 支承(交換)		
402700601	額南木1号橋	その他町道	額南木・深山園青林線	3	1985	35	2019	B2													
402700801	鶴見平緑線橋	1級町道	七戸・鳥谷線	63	2007	13	2018	A2													
402701401	荒船内木材橋	その他町道	荒船内・手代線	3	1985	35	2019	C1											Co上部工・Co床版(断面修復) 支承(交換)		
402701801	第2島内渡船橋	2級町道	島内内渡船・北六段線	77	2007	13	2018	B1													
402701801	一の坂橋	2級町道	山原・女畑・漆線	37	1978	42	2020	B1											鋼上部工(塗装塗替)、Co床版・下部工(断面修復) 高欄・伸縮装置・防護柵(交換)		
402702301	作田橋	2級町道	宇道坂・五十島田線	34	1987	53	2020	B2											鋼上部工・防護柵(塗装塗替)、Co床版・下部工(断面修復) 支承(交換)、地覆(打替)		
402702302	和田下橋	2級町道	宇道坂・五十島田線	50	1967	53	2020	A2													
402702303	上見町橋	2級町道	宇道坂・五十島田線	10	1968	52	2019	B2													
402703001	左網橋	2級町道	船形津・漆・産田線	18	1957	63	2020	B2											Co上部工・Co床版・下部工(断面修復) 防護柵・地覆(打替)、支承(交換)		
402703701	宇道坂橋	2級町道	宇道坂・瑞穂寺線	41	1967	53	2020	B1											鋼上部工・防護柵(塗装塗替) Co床版・下部工(断面修復)、地覆(打替)		
402703801	海内橋	その他町道	海内1号線	3	1991	29	2019	B2											Co床版・下部工(断面修復) 地覆(打替)		
402704201	昭和橋	2級町道	横町・下川向線	39	1968	52	2019	B2											鋼上部工(塗装塗替)、Co床版・下部工(断面修復) 防護柵・支承(交換)、地覆(打替)		
402706701	和田橋	2級町道	和田・道地線	32	1967	53	2020	B2											鋼上部工・防護柵(塗装塗替) Co床版・下部工(断面修復)、地覆(打替)		
402706702	大台1号橋	2級町道	和田・道地線	7	1984	36	2019	C1											Co上部工・Co床版・下部工(断面修復) 防護柵(塗装塗替)、支承(交換)		
402706703	大台2号橋	2級町道	和田・道地線	6	1984	36	2019	C1											Co上部工(断面修復) 防護柵(塗装塗替)、支承(交換)		
402707001	西野橋	2級町道	西野・西野・八重半線	63	1975	45	2020	A2													
402707002	八重半橋	2級町道	西野・西野・八重半線	5	1970	50	2019	B2											下部工(断面修復) 防護柵(塗装塗替)、支承(交換)		
402707201	有田沢橋	2級町道	西野小学校・道地線	4	1991	29	2019	A2													
402707301	道地橋	2級町道	夏焼・道地線	7	1985	35	2019	B2											Co上部工・下部工(断面修復) 防護柵(打替)、支承(交換)		
402707501	別曾橋	その他町道	別曾・清水頭線	12	1978	42	2019	C1											Co上部工・Co床版・下部工(断面修復) 伸縮装置・支承(交換)、防護柵(塗装塗替)		
402707801	金鶏山橋	2級町道	奥町園部・上見町線	7	1973	47	2019	B2											Co上部工・下部工(断面修復) 伸縮装置・支承(交換)、防護柵(打替)		
402708001	荒屋橋	その他町道	中村・見町園部線	12	1982	38	2019	C1											Co上部工・Co床版・下部工(断面修復) 支承(交換)、防護柵(塗装塗替)		
402708101	中村橋	2級町道	中村・鷹ノ巣線	7	1974	46	2019	C2											Co上部工(断面修復)、下部工(シート接着) 支承(交換)、防護柵(打替)		
402708401	野左掛橋	その他町道	野左掛・栗の山線	5	1985	35	2019	C1													
402709801	砂子田橋	2級町道	館野・一の森線	17	1972	48	2020	B1											鋼上部工・防護柵(塗装塗替) Co床版・下部工(断面修復)、支承(交換)		
402710001	七戸二道橋	1級町道	川去・小松原線	55	2014	6	2018	B1													
402710201	太田野二道橋	その他町道	太田野・荒田線	49	2014	6	2018	B2													
402710701	下見町橋	2級町道	下見町・横長線	12	1985	35	2019	A2													
402711201	太田野橋	2級町道	太田野・小松原線	9	1967	53	2019	B2											鋼上部工・防護柵(塗装塗替)、Co床版・下部工(断面修復) 支承(交換)		
402721101	治部袋橋	2級町道	治部袋園部・治部袋線	18	1967	53	2020	B2											鋼上部工・防護柵(塗装塗替)、Co床版・下部工(断面修復) 支承(交換)、地覆(打替)		
402728401	大沢橋	その他町道	寒水・大沢線	3	1985	35	2019	C1											Co床版(断面修復) 支承(交換)		
402728901	山館橋	その他町道	上田・巖石線	20	1980	40	2020	A2											Co上部工・Co床版(断面修復) 伸縮装置(交換)、防護柵(塗装塗替)、地覆(打替)		
402728901	槻木沢橋	その他町道	槻木沢2号線	13	2007	13	2019	A2													
402728301	北の川目橋	その他町道	野左掛牧場線	6	1953	67	2019	B1											Co上部工・Co床版・下部工(断面修復) 地覆(打替)		

定期点検年度

凡例: ← 対策を実施すべき時期

橋梁番号	橋梁名	路線種別	路線名	橋長	架設 年次	供用 年数	最新 点検年次	シナリオ名	対策の内容・時期											
									4年度	5年度	6年度	7年度	8年度	9年度	10年度	11年度	12年度	13年度		
402728601	小滝橋	その他町道	道地2号線	6	1983	37	2019	B2					Co床版・下部工(断面修復) 支承(交換)							
402733501	鷹ノ巣橋	その他町道	中村・山屋線	10	1984	36	2019	B2												
402733502	小川口橋	その他町道	中村・山屋線	11	1991	29	2019	A2												
402733503	萩ノ沢橋	その他町道	中村・山屋線	13	1990	30	2019	A2												
402733504	山屋橋	その他町道	中村・山屋線	40	1992	28	2020	A2												
402737301	上田橋	その他町道	婆恋石1号線	33	1987	33	2020	C1												
402733501	大林橋	その他町道	北野・荒籠内線	10	1963	57	2020	C1					Co上部工・下部工(断面修復) 支承(交換)							
402733502	大林橋(普通橋上)	その他町道	北野・荒籠内線	21	2015	5	2018	A2												
402733503	大林橋(普通橋下)	その他町道	北野・荒籠内線	16	1974	46	2020	B2												
402733504	柏葉橋	その他町道	北野・荒籠内線	38	1964	56	2020	B1												
402733505	結草橋(普通橋上)	その他町道	北野・荒籠内線	38	1972	48	2020	B1												
402733506	結草橋(普通橋下)	その他町道	北野・荒籠内線	42	1985	35	2020	A2												
402791201	第1高野内渡橋	その他町道	高野8号線	21	2007	13	2018	A2												
402800101	白石橋	1級町道	金沢・白石線	60	1984	36	2020	B1												鋼上部工・防護柵(塗装塗替) Co床版・下部工(断面修復)・支承(交換)
402800102	1の1号橋	1級町道	金沢・白石線	2	1980	40	2019	B2												Co上部工・下部工(断面修復) 防護柵(塗装塗替)
402800201	十枝内橋	1級町道	道ノ上・市ノ渡線	9	1979	41	2019	B2												Co上部工・Co床版・下部工(断面修復) 伸縮装置・支承(交換)・防護柵(塗装塗替)
402800301	鳥谷部橋	1級町道	中野・市ノ渡線	15	1970	50	2020	A2												Co床版(断面修復)・下部工(断面修復、表面処理) 防護柵(打替)・伸縮装置(交換)
402800302	栗ノ木沢橋	1級町道	白石・市ノ渡線	8	1999	21	2019	B2												Co上部工・下部工(断面修復) 防護柵(塗装塗替)
402800501	5の1号橋	1級町道	石沢・後平線	2	1980	40	2019	B2												Co床版(断面修復) 下部工(断面修復、表面処理)
402801201	貝塚橋	1級町道	貝塚・甲田線	44	1979	41	2020	A2												Co床版(断面修復) 下部工(断面修復、表面処理)
402801401	千刈橋	1級町道	榎林・上北町線	21	2008	12	2020	A2												Co床版・下部工(断面修復) 地覆(打替)
402801501	榎林橋	1級町道	榎林・才市田線	73	1967	53	2020	B2												Co床版・下部工(断面修復) 地覆(打替)
402801901	小又橋	1級町道	天間節・小又1号線	53	1969	51	2020	B2												鋼部材再塗装工、床版補修工、地覆補修工、上部工表面処理工、塗装補修工 防護柵打替工、伸縮装置補修工、支承再塗装工、夜摩主ルタリ補修工 支承取替工、土桁補強工、排水装置補修工、桁運船装置設置工、軒柱補修工
402801902	19の1号橋	1級町道	天間節・小又1号線	3	1992	28	2019	B2												
402802001	20の1号橋	2級町道	上原子・鷹山頭線	2	1980	40	2019	C1												
402802201	22の1号橋	2級町道	白石・市ノ渡線	3	1980	40	2019	B2												Co床版・下部工(断面修復) 防護柵(塗装塗替)
402802202	市ノ渡橋	2級町道	白石・市ノ渡線	11	1970	50	2019	B2												Co上部工・Co床版・下部工(断面修復) 伸縮装置・支承(交換)・防護柵(塗装塗替)
402802701	27の1号橋	2級町道	道ノ上・鳥谷部線	3	1970	50	2019	C2												Co上部工(断面修復) 防護柵(交換)
402802702	松ヶ沢橋	2級町道	道ノ上・鳥谷部線	10	1971	49	2019	B2												Co上部工・Co床版・下部工(断面修復) 防護柵(塗装塗替)・支承(交換)・地覆(打替)
402802703	下鳥谷部橋	2級町道	道ノ上・鳥谷部線	13	1969	51	2019	B2												鋼上部工・防護柵(塗装塗替)・Co床版・下部工(断面修復) 伸縮装置・支承(交換)・地覆(打替)
402802801	向中野橋	2級町道	向中野・道ノ上線	34	1977	43	2020	A2												鋼上部工(塗装塗替)・Co床版・下部工(断面修復) 支承(交換)
402803301	33の3号橋	2級町道	中野・野崎線	3	2017	3	2018	A2												
402803401	小川橋	2級町道	天間節・野崎線	40	1970	50	2020	B1												
402804101	41の1号橋	その他町道	上原子1号線	3	1967	53	2019	C1												Co上部工・下部工(断面修復) 支承(交換)
402804301	43の1号橋	その他町道	白石・五磨ノ下線	4	1980	40	2019	B2												Co床版・下部工(断面修復) 支承(交換)・地覆(打替)
402805801	原子橋	その他町道	向原子・原子線	64	1984	36	2020	C1												
402806001	60の1号橋	その他町道	白石・白金線	2	1993	27	2019	C1												
402806101	61の1号橋	その他町道	白石・貯水橋線	3	1987	33	2019	B2												
402806201	92の1号橋	その他町道	夏間木・十枝内線	7	1992	28	2019	B2												
402806301	93の1号橋	その他町道	十枝内・松ヶ沢線	10	1980	40	2019	B2												Co床版(断面修復) 伸縮装置・支承(交換)
402810301	十枝内2号橋	その他町道	十枝内・底田線	12	1991	29	2019	B2												
402810401	听橋	その他町道	听・底田線	16	1980	40	2020	A2												鋼上部工(塗装塗替)・Co床版・下部工(断面修復) 支承・伸縮装置(交換)
402810402	下川原橋	その他町道	听・底田線	13	1980	40	2019	C1												Co上部工・Co床版・下部工(断面修復) 防護柵(塗装塗替)・支承(交換)
402811201	仙洞橋	その他町道	中野・向中野線	33	1976	44	2020	B1												鋼上部工・防護柵(塗装塗替)・Co床版・下部工(断面修復) 支承(交換)・地覆(打替)

