

七戸町役場新庁舎建設に向けた高校生ワークショップ実施報告書

①実施概要

町の将来を担う若い世代の視点・発想で、現庁舎における課題や新庁舎に求める機能・設備等のアイデアを出していただくため、全4回にわたる「新庁舎建設に向けた高校生ワークショップ」を開催した。

実施期間：第1回 令和4年10月27日（木） 総合オリエンテーション
第2回 令和4年11月10日（木） 現地見学会
第3回 令和4年11月17日（木） ワークショップ
第4回 令和4年12月1日（木） 発表会

実施場所：青森県立七戸高等学校

対象者：青森県立七戸高等学校 2学年 93名（全15班）

②各回の実施概要

● 第1回 総合オリエンテーション

開催日時：令和4年10月27日（木） 14：25～15：15

経 過：1 開会

2 オリエンテーション

- ・高校生ワークショップ開催の目的、今後の流れ
- ・七戸町の概要
- ・新庁舎建設検討状況
- ・役場の業務について
- ・「事前ワークシート」について

3 質疑応答

4 閉会

内 容：総合オリエンテーションでは、開催の目的や七戸町の概要、役場の業務についてなど基礎的な知識をおさえていただくため、説明を行った。第2回以降の開催に向けて、各自準備をして参加していただくことを目的に「事前ワークシート」が配布された。



● 第2回 現地見学会

開催日時：令和4年11月10日（木） 13：25～15：15

内 容：本庁舎・七戸庁舎・建設候補地の見学を行った。クラスごとに分かれてバスに
乗車し、それぞれ異なるルートで巡回した。本庁舎と七戸庁舎ではさらに3グ
ループに分かれ、担当者の案内の下、1階・2階・外観を見学した。荒熊内地
区の建設候補地では建設中の総合アリーナ傍の通路を通り、バス車内から候補
地の規模や周辺環境などを見学した。



● 第3回 ワークショップ

開催日時：令和4年11月17日（木） 13：25～15：15

経 過：1 オリエンテーション

2 ワークショップ

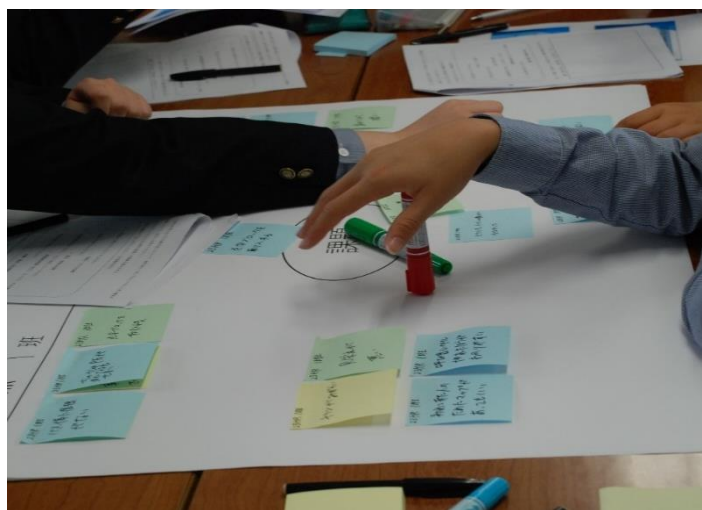
- ・七高生が考える〇〇な新庁舎！
- ・現庁舎はどうするの？

3 次回発表会へ向けて

4 閉会

内 容：各クラス5班に分かれ、まずは現地見学会を通して感じた現庁舎の課題を踏まえて、新庁舎に必要なと思う機能・設備について意見を出し合った。そこから各班の求める新庁舎像『〇〇な新庁舎』を導き出した。

また、新庁舎建設後の現庁舎の利活用についても意見を出し合った。



● 第4回 発表会

開催日時：令和4年12月1日（木） 13：25～15：15

経 過：1 開会

2 オリエンテーション

3 発表会

4 講評

・七戸高等学校校長 森田 勝博

・七戸町長 小又 勉

5 閉会

内 容：各クラスから2班の代表が選ばれ、全6班の発表を行った。様々な意見に触れ視野を広げるとともに、新庁舎建設に対する考え・思いを共有した。



③開催結果（意見集約）

※カテゴリについては、挙げられた意見をもとに新たに振り分けています。

※（1）「課題」：現庁舎の課題

（2）「機能設備」：新庁舎に必要なと思う機能・設備

（3）「イメージ」：新庁舎に求めるイメージ

（4）「利活用」：現庁舎の利活用方法

21HR 1班『私たちは、近代的な新庁舎を求めます！』

	カテゴリ	意見・アイデア		
(1) 課題	窓口サービス 行政事務	・隣の人の声が聞こえてしまう	・接客する場所が少ない	
		・待合スペースが狭い	・待機できる場所が少ない	
		・職員用の休憩スペース	・売店がない	
	情報システム ネットワーク	・PCの線をなくす	・電子機器が古いまま	
	施設整備 まちづくり	・トイレが狭い、暗い	・バリアフリーが少ない	
		・通路が狭く、通りづらい	・庁舎外にある掲示板	
		・普通のトイレと車いすトイレが別		
		・トイレが少ない	・段差が多い	・書類の置き場
		・収納スペースが少ない	・車いす用トイレが狭い	
		・エレベーターがない	・役場へのアクセス方法	
・入口の屋根		・階段が多い	・更衣室が狭い	
・天井が低い	・入口の階段			
(2) 機能設備	窓口サービス 行政事務	・個室化	・休憩所	・待合スペース
		・役場内の案内マップ		・子供も使えるフリースペース
		・案内板	・カフェ	・公園
		・食堂	・飲食店	・ドッグラン
		・売店	・図書館	・広場
	防犯・防災	・屋上にヘリポート	・地下シェルター	
	情報システム ネットワーク	・PCなどの近代化	・Free Wi-Fi	・大きな電子パネル
		・色々なものを電子化		
	施設整備 まちづくり	・お掃除ロボット	・エレベーター	・木
		・冷暖房	・エスカレーター	・駐車場の設備
・バリアフリー		・段差のない通路	・噴水	
・ユニバーサルデザイン		・誰もが歩きやすい入口		
・収納スペース（書類）		・天井が高いスペース		

(3) イメージ	・都会的な	・近未来的な	・電子化	
	・気軽に訪れる	・みんなが入りやすい	・用がなくても人が入る	
	・小さい子供や学生が来やすい	・明るい（日差しが入る建物）		
	・テンションが上がるような所			
(4) 利活用	・公園（本庁舎）	・シェアハウス	・図書館	・壊す
	・山車小屋（七戸支所）		・ホテル	・老人ホーム
	・飲食店、カフェ	・フリースペース	・プール	・卓球場
	・記念館	・美術館	・博物館	・観光案内所
	・劇場	・映画館	・実験場	・スーパー
	・トレーニング室	・ドッグラン	・お化け屋敷	・ゲームセンター
	・室内の子供の遊び場	・コンビニエンスストア	・ガソリンスタンド	
	・破壊してスポーツができる場所をつくる			・企業誘致（物流拠点）
	・七戸をアピールする施設		・既存チェーン店（食料品、日用品）	

21HR 2班 『私たちは、最先端な新庁舎を求めます!』

	カテゴリ	意見・アイデア			
(1) 課題	窓口サービス	・待合スペースが狭い	・席が少ない		
	行政事務	・若年層が特に少ない（職員）			
	防犯・防災	・地震が来たら危ない	・セキュリティーが甘い		
	施設整備 まちづくり	・玄関、通路が狭い	・段ボールが多い	・段差が多い	
		・書類が多い	・暗い		・更衣室が狭い
		・書類収納が少ない		・無駄な空きスペースがある	
		・使われていない階がある			
		・駐車場が狭い	・清潔感がない	・寒い	
		・トイレが汚い	・劣化が目立つ	・古い	
		・外見にインパクトがない		・玄関につくまでに濡れる	
・エレベーターがない		・バスの本数が少ない			
(2) 機能設備	窓口サービス	・タッチパネル	・飲食チェーン店	・憩いの場	
	行政事務	・運動場	・食堂	・キッズスペース	
		・広い待合スペース		・軽食が取れる場所	
	防犯・防災	・地下シェルター	・貯水タンク	・災害時の貯蔵品	
	情報システム ネットワーク	・ペッパー君		・情報管理の電子化	
		・来庁すればマイナポイントが貯まる			
施設整備	・きれいなトイレ	・床暖房	・太陽光パネル		

	まちづくり	・バリアフリー	・広い玄関、通路	・エレベーター
		・自販機	・お掃除ロボット	・エスカレーター
		・交通機関を増やす	・駐車場	・植物
(3) イメージ	・美しくきれいな外観、 内装	・自然光を積極的に取り 入れる	・自然を感じられる	
	・効率が良い	・使いやすい	・環境に優しい	
	・明るい	・新しさ	・シンプル	
	・木	・和気あいあい	・あったかい	
(4) 利活用	共通	・道の駅	・地元のものを取り扱う大型販売店	
		・既存のチェーン店を誘致	・七戸の歴史、 特徴を知れる場所	
	本庁舎	・大きな図書館	・自然豊かな公園	・ゲートボール場
		・幼稚園	・釣り堀	・イベント広場
		・住宅	・大きな噴水	・田畑として売却
		・フリースペース (Wi-Fi有)	・カフェ (飲食チェーン店)	・果樹園、 園芸施設
	七戸庁舎	・映画館	・花畑	・巨大スーパー
・旅館		・コインパーキング		

21HR 3班『私たちは、誰でもいつでも気軽に来られるような新庁舎を求めます!』

	カテゴリ	意見・アイデア		
(1) 課題	窓口サービス 行政事務	・接客するところが少ない	・待ち時間が暇	
		・食堂があっても良い(来庁者も使える)		
	施設整備 まちづくり	・資料や物が多い	・通路が狭い	・外観が古い
		・収納が少ない	・給湯室が狭い	・更衣室が小さい
		・段差が怖い	・駐車場が狭い	・屋根が小さい
		・バリアフリーが少ない	・地下になにかがいそう	
・トイレが古い	・トイレが少ない	・エレベーターがない		
(2) 機能設備	窓口サービス 行政事務	・小さい子供が楽しめるスペース	・接客場所を多くする	
		・運動スペース	・展望台	・図書室
		・売店	・マッサージエステ	・ネットカフェ
		・美容室	・足湯スペース	・休憩スペース
		・ペットを一時的に預かってもらう所		
		・食堂(既存飲食チェーン店含む)		

	防犯・防災	・貯水、蓄電機能		・核シェルター			
	施設整備 まちづくり	・広い給湯室		・トイレ環境の改善		・ガソリンスタンド	
		・広い駐車場		・エスカレーター		・広い更衣室	
		・アートの外観		・シャワールーム		・大きなテレビ	
		・より多くの収納スペース		・コンビニエンスストア			
(3) イメージ	・災害時でも頼れる場所		・誰でもいつでも来られるような感じ		・七戸にとって誇れる場所		
	・小さい子供を連れてきやすい		・誰でも気軽に入れる		・お年寄りが気軽に来られる		
	・遊びがある		・近代的		・アートの		
(4) 利活用	本庁舎	・図書館		・ネットカフェ		・お化け屋敷	・美術館
		・運動スペース		・美容室		・マッサージエステ	
	七戸庁舎	・博物館		・トレーニングルーム		・足湯	
		・アミューズメント施設				・映画館	
		・既存飲食チェーン店					

21HR 4班『私たちは、誰もが気軽に来られるような新庁舎を求めます！』

	カテゴリ	意見・アイデア				
(1) 課題	窓口サービス 行政事務	・各課の案内板を大きくする		・隣の人の声が聞こえる		
		・椅子が少ない		・売店をつくる		・順番が分からない
	防犯・防災	・地下が必要				
	情報システム ネットワーク	・Wi-Fi				
	施設整備 まちづくり	・エレベーターがない		・入口からバス停までが遠い		
		・通路が狭い		・トイレの設置場所を考える		
・段ボールを減らす		・書類をしまうところが少ない				
・更衣室が狭い		・書類が分散している				
・トイレが少ない		・薄暗い		・階段が狭い		
・バリアフリー		・廊下が狭い		・段差がある		
(2) 機能設備	窓口サービス 行政事務	・分かりやすい案内表示		・スポーツ広場		
		・待合場所		・売店		・公園のような広場
		・キッズスペース		・カフェ		
	防犯・防災	・地震に強い建物		・夜間の警備員設置		
・ヘリポート		・食糧倉庫				

	情報システム	・WEB 予約を効率良く			
	ネットワーク	・Wi-Fi			
	施設整備 まちづくり	・木をイメージした外観		・近くに保育園をつくる	
		・トイレをきれいに	・手すり		・エレベーター
		・太陽光パネル	・扉を二枚にする		・バリアフリー
		・鏡	・バスターミナル		・ユニバーサル デザイン
		・書類倉庫	・収納場所		・更衣室
		・喫煙所	・相談室の窓に凹凸をつける		
・バス停を入り口近くにし、雨をしのげるように					
(3) イメージ	・木、自然		・人工芝		
	・日光が入るところ				
(4) 利活用	本庁舎	・ヘリポート		・老人ホーム	
		・コンビニエンスストア		・スポーツセンター	
		・ショッピングモール、アウトレット		・書類倉庫にする	
		・既存チェーン店(外食、食料品、衣料)		・映画館	
	七戸庁舎	・既存チェーン店(外食、衣料)		・保育園	
		・老人ホーム		・コンビニエンスストア	・エステ

21HR 5班『私たちは、誰でも気軽に楽しめるような新庁舎を求めます!』

	カテゴリ	意見・アイデア			
(1) 課題	窓口サービス 行政事務	・座れる場所が少ない		・気軽に利用できる休憩室がない	
		・接客のための部屋がない		・案内板が見つらい	
		・紙をメインにして仕事をしている			
		・順番待ち(誰が先に来たのかわからない)			
	防犯・防災	・物が倒れる、耐震性がない			
	施設整備 まちづくり	・壁が薄い		・収納が少ない	・寒い
		・物が多い		・段差が多い	・車が多い
		・バスの本数が少ない		・更衣室、会議室が狭い	
		・エレベーター、通路の幅が狭い		・整理整頓が必要	
		・給湯室が茶碗洗いしか使えない			
・トイレが狭い、きれいにしてほしい					

(2) 機能設備	窓口サービス 行政事務	・待合室の椅子と順番を確保		・見やすい案内板		
		・食堂(カフェ)	・小さい公園	・ジム	カラオケ	
	情報システム ネットワーク	・有線ケーブルと無線 LAN				
		・PC と Wi-Fi の増設				
	施設整備 まちづくり	・シュレッダー		・エレベーター		・エスカレーター
		・冷暖房		・動植物		・物置
・更衣室環境の整備		・都会化		・スロープ		
・部屋を拡大し、部屋数を減少			・広いトイレ			
・書庫の拡大 (図書をまとめる)						
(3) イメージ	・空気をきれいにする		・緑がある		・人が来やすい場所	
	・天間林中学校のような		・きれい		・木のぬくもり	
(4) 利活用	本庁舎	・七戸歴史記念館			・既存チェーン店 (飲食含む)	
		・住宅	・映画		・保育園	・コラボカフェ
	七戸庁舎	・(温水) プール		・アスレチック		・ペットショップ
		・温泉		・里親探し		・カフェ
・カラオケ		・ジム		・既存飲食チェーン店		

22HR 1班『私たちは、気軽に便利な新庁舎を求めます!』

	カテゴリ	意見・アイデア			
(1) 課題	窓口サービス 行政事務	・椅子が少ない		・案内板が小さい	
		・通路中央の椅子		・待合スペースが少ない	
	施設整備 まちづくり	・使っていない部屋が多い		・エレベーターの入り口が狭い	
		・全体的に暗い		・洋式トイレが少ない	
		・資料が散らかっている		・段差、床 (タイル) が危ない	
		・更衣室が物置化		・隣の人との距離が近い	
		・棚の荷物が危ない		・階段が寒く、急	
		・周辺道路、駐車場が狭い		・灯油のにおいがきつい	
		・部屋が狭い		・通気性が悪い	
		・時計が見にくい		・汚れている	
能設備 (2) 機	窓口サービス 行政事務	・フリースペース		・椅子	
		・カフェ		・広い待合スペース	
	防犯・防災	・地下シェルター			

	情報システム ネットワーク	・ Wi-Fi			
	施設整備 まちづくり	・ 男女兼用トイレ	・ 手すりを両側に	・ LED	
		・ 多目的トイレ	・ エレベーター	・ エスカレーター	
		・ 洋式トイレ	・ 植物	・ 太陽光発電	・ 喫煙所
	・ 絨毯	・ 床暖房	・ エアコン	・ 天窓	
(3) イメージ	・ 温かい	・ 気軽に行ける	・ 老人に優しい	・ 外観がきれい	
	・ 内観が明るい	・ 便利	・ ユニバーサルデザイン		
(4) 利活用	・ 図書館	・ 保育園	・ カフェ	・ 老人ホーム	
	・ コンビニエンスストア		・ スポーツショップ	・ 町の資料展示	
	・ 既存チェーン店（飲食含む）				

22HR 2班『私たちは、利便性の高い賑やかな新庁舎を求めます！』

	カテゴリ	意見・アイデア			
(1) 課題	窓口サービス 行政事務	・ 各課の案内板が見にくい	・ 窓口の隣との距離が近い		
		・ 受付案内が分かりづらい	・ 漢字が昔の表記のまま		
		・ 待つ場所が少ない	・ 来庁者が座れる場所が少ない		
		・ 各課の区別をはっきりさせる			
		・ 受付で横に壁（仕切り）がないため、個人情報が見られる			
	防犯・防災	・ 倒壊しそう	・ 災害時の対策		
	情報システム ネットワーク	・ LAN ケーブル			
施設整備 まちづくり	・ 時計が見にくい	・ 階段が狭くて急	・ 駐車場が狭い		
	・ 通路が狭い	・ 全体的に暗い	・ トイレが狭い		
	・ 通路にあったスロープが急		・ 天井は高い方がよい		
	・ 外観の色に統一感がない		・ バリアフリーを増やした方がよい		
	・ 外から見える場所はきれいにすべき				
・ 棚の上のものが積み重なっており落ちてきそう					
(2) 機能 設備	窓口サービス 行政事務	・ 発券機	・ 軽食店を置く	・ 個人相談室	
		・ 待合場所の椅子を増やす			
	情報システム	・ 大きい看板をつける	・ 高齢者にも優しい庁舎		
	情報システム	・ ネット環境が必要			

	ネットワーク				
	施設整備 まちづくり	・ATM	・新しいトイレ	・エレベーター	
		・座りやすい椅子	・廊下に手すり	・収納を増やす	
		・車椅子など増やす	・床暖房	・木材を使った建物	
		・建物を1階にする	・建物内に大木を植える		
	・広さに余裕のある多目的トイレ				
(3) イメージ	・七戸らしきがあふれる 庁舎	・明るい雰囲気	・気軽に行ける場所		
	・誰でも使いやすい庁舎	・あたたかい見た目	・堅苦しくない見た目		
	・一目でわかるような見た目	・遠くからでもわかるような見た目			
	・若い人から高齢の方まで来やすい空間				
	・高齢者が多いので、職員に説明などをしてもらいやすい場にするべき				
(4) 利活用	・図書館	・子ども教室	・老人ホーム	・古着屋	・ホテル
	・ゲームセンター	・コンビニエンスストア		・映画館	
	・生徒が遊んだり勉強できる場所			・レストラン	・カフェ
	・市民交流ができる場所		・24時間利用できる場所		
	・七戸のイオンを大きく		・建物をなくし、森林を増やす		
	・既存チェーン店（衣料品、百貨店）				
	・帰りの迎えを待っている生徒が利用できるような場所				

22HR 3班『私たちは、誰にでもやさしい便利かつアットホームな新庁舎を求めます！』
～光差し込め！七戸の未来～

	カテゴリ	意見・アイデア			
(1) 課題	窓口サービス 行政事務	・雰囲気が良くない		・接客対応が暗い	
		・お客さんの座る椅子が少ない			
	施設整備 まちづくり	・部屋が暗い	・更衣室が物置化	・廊下が狭い	
		・壁が薄い	・全体的に古い		
		・トイレ（洋式）が少ない		・段差のスロープが不十分	
		・庁舎内に光が入ってこない		・灯油がそのまま置いてあった	
		・コンクリートが古く、暗い		・床がコンクリート	
		・書類が沢山あってきれいではない			
・廊下の棚に箱や書類が沢山乗っている					
能設備 (2) 機	窓口サービス 行政事務	・広い待合スペース		・休憩スペース、カフェ	
		・車いすが通りやすい廊下		・コーヒーマーカー	
		・入口からいろいろな課が見えるように			

	防犯・防災	・高い耐震性	・灯油等の危険物専用の保管室		
	情報システム ネットワーク	・AI やロボットを使った対応			
	施設整備 まちづくり	・トイレを広く	・エレベーター	・広い部屋	
		・手すりの増設	・スロープ	・タイルではない床	
		・冷暖房設備	・空気清浄機	・植物	
・廊下には柵を置かない		・段差を低く（お年寄り用）			
・男女兼用トイレ、車いす用トイレを設置					
(3) イメージ	・木造	・あたたかみのある	・清潔感	・ガラス張り	
	・アットホーム	・明るい接客対応	・リラックスできる		
	・子連れでもあんしん		・庁舎内に光がさすように		
	・町民と役場とで沢山コミュニケーションがとれる				
(4) 利活用	・体育館	・多目的ホール	・公園		
	・お化け屋敷	・薬局	・猫カフェ		
	・映画館	・高校生のたまり場			
	・コンビニエンスストア		・イベント時の道具保管場所		
	・フリーマーケット等の開催場所		・子どもを預けられるスペース		
	・各種手続きを、七戸・天間・新庁舎で分散				

22HR 4班『私たちは、beautiful な新庁舎を求めます！』

	カテゴリ	意見・アイデア			
(1) 課題	窓口サービス 行政事務	・職員のみが利用するところと分けるべき			
		・窓口が狭い	・待合室が狭い		
	防犯・防災	・セキュリティが甘い			
	施設整備 まちづくり	・トイレが少ない	・段差がある	・コードが多い	
		・玄関が狭い	・暗い	・時計が見にくい	
		・階段の幅が狭い	・駐車場に屋根がない		
・一つ一つの部屋が狭い		・建物、内装が古い			
・職員のロッカーが狭い	・エレベーターが少ない				
(2) 機能設備	窓口サービス 行政事務	・くつろげる場所	・席を増やす	・図書館	
		・飲食可能なカフェスペース	・子供の遊戯スペース		
		・リフレッシュできるスペース			
	防犯・防災	・防犯カメラ			
情報システム ネットワーク	・Free Wi-Fi を設置				

	施設整備 まちづくり	・エレベーター	・床暖房	・トイレ増設
(3) イメージ	・照明が明るい	・木造	・広い玄関	・ガラス張り
	・トイレや待合室がきれい		・最新機能、施設	
(4) 利活用	・塾	・図書館	・遊べる場	・駐車場
	・議会室を実習の場として使う		・自由学習室	

22HR 5班『私たちは、誰でも不便無く利用可能な新庁舎を求めます！』

	カテゴリ	意見・アイデア		
(1) 課題	窓口サービス 行政事務	・話すスペース（窓口）の仕切りがない（七戸支所）		
	施設整備 まちづくり	(本庁舎)		
		・階段しかなく、バリアフリーがない		
		・物を廊下などに積み上げすぎて狭く、危険		
		・物や書類を置く場所が足りない		
		・玄関前の階段の高さにばらつきがある		
		(七戸支所)		
		・駐車場が狭い	・通路が狭い	・照明が暗い
		・階段に手すりがない	・屋根からの落雪がある	
		・スロープが入口にしかない	・靴を置く場所が必要	
・太陽光が入りにくいため、電力消費が多そう				
(2) 機能設備	窓口サービス 行政事務	・プライバシーに配慮した空間	・市民の交流場所	
		・子供が遊べる場所	・特産品等の物品の販売	
		・働きたくても働けない人のための場		
		・町民がよく来る場と賑わいがある場		
	防犯・防災	・津波や火事等の災害への対策		
情報システム ネットワーク	・議会をリアルタイムで見られるカメラの設置			
施設整備 まちづくり	・太陽光パネル	・エレベーター	・広い廊下	
	・職員用靴箱	・県外の人に魅力を伝える場		
	・大量の資料を置くスペース（部屋・棚）			

	・新庁舎周辺にコンビニや公園を設置			
(3) イメージ	・市民でにぎわう	・環境にやさしい	・ユニバーサルデザイン	
	・誰でも不便のない施設	・国籍関係なく 入りやすい	・誰でも利用できる施設	
	・魅力を伝えられるような庁舎	・なんでも相談しやすい庁舎		
	・身体に不自由のある人に優しい	・災害時などに対応するシステム		
	・地震や津波に耐えられるくらい丈夫	・廊下が広く、整理された庁舎		
	・できる限りの再利用、リサイクル可能なシステム			
	・町民同士や県外から来た人たちの交流の場			
	・議会を見に行かなくても見ることができる設備の整った庁舎			
(4) 利活用	・イベント会場	・事務所	・飲食店	・資料保管場所
	・公園	・図書館	・博物館	・カラオケ
	・市民交流の場所	・猫カフェ	・ハローワーク	・釣り堀
	・ボーリング場	・動物保護施設	・ショッピングモール	
	・七戸の特産品の販売所		・更地にして太陽光パネルを設置	
	・改築し、職員用の宿とする		・遊ぶ場所（ゲーム、スポーツ）	
	・核シェルター（保険料を払い、非常時に使える）			

23HR 1班『私たちは、町民や職員に有効的な新庁舎を求めます！』

	カテゴリ	意見・アイデア			
(1) 課題	窓口サービス 行政事務	・掲示物が見づらい		・待っているとき暇	
	施設整備 まちづくり	・明かりが暗い	・階段が寒い	・通路が狭い	
		・バス停に屋根がない	・窓が 開閉しづらそう	・トイレが少ない	
		・駐車場が狭い（冬期特に）		・点字ブロックを取り入れる	
		・更衣室が外に近いので寒い		・職員の執務スペースが狭い	
		・トイレが和式か洋式か、判別できない			
		(本庁舎)			
		・2階の天井が低い		・廊下の段差が危ない	
		・トイレが男女で同じ			
(七戸庁舎)					
・トイレが狭い	・1階に椅子やごみ箱が多い				

(2) 機能設備	窓口サービス 行政事務	・呼び出しベル	・庁内の案内マップ	
	情報システム ネットワーク	・データを紙からパソコンへ（電子化）		
	施設整備 まちづくり	・テレビ	・廊下の段差をなくす	
		・廊下を広くする	・屋根にソーラーパネルを設置	
・点字ブロック		・トイレを男女で分ける		
・ガラス張りにし、太陽光を使う				
(3) イメージ	・一目見て分かりやすい		・若い人が行きやすいように	
	・小さい子などが遊べる場所を 設置する		・統一感のあるデザイン	
(4) 利活用	・図書館	・イベント広場	・検定会場	・総合体育館
	・公園	・散歩コース	・観光流通センター	・特産品ショップ
	・乗馬体験場（野生動物も）		・屋内アスレチック	

23HR 2班『私たちは、町民の人生に深く寄り添う幸せな新庁舎を求めます！』

	カテゴリ	意見・アイデア			
(1) 課題	窓口サービス 行政事務	・椅子の数、配置			
	防犯・防災	・非常口が分かりづらい			
	施設整備 まちづくり	・階段が暗い	・建物の中が暗い	・スロープが狭い	
		・階段が急	・廊下に物が多い		
		・階段に手すりがない		・点字ブロックをつける	
		・車いすが通りづらい		・バリアフリーが少ない	
		・トイレの個室が狭い		・エレベーターが狭い	
		・外からでも書類などのものが見えている			
・冬は駐車スペースが狭くなる		・書物を置く場所が狭い、高い			
(2) 機能設備	窓口サービス 行政事務	・待合スペースにテレビ			
	施設整備 まちづくり	・電気を増やす	・点字ブロック	・柵を増やす	
		・階段を明るく	・通路の幅を広げる	・車いす用駐車場	
		・階段に手すりをつける		・スロープの幅を広げる	

		・エレベーターの出入口を広げる	・エレベーター内に鏡を設置
		・多目的トイレを自動ボタン式扉とする	
		・通路に物を置かないよう、収納場所をつくる	
(3) イメージ	・課の配置を分かりやすく		
	・書類がきれいに見えるように整頓する		
	・町民と役場職員が話すスペースに仕切りを設置、かつ広くする		
	・車いすの方や背の低い方でも利用しやすい高さや幅の窓口		
(4) 利活用	・ホテル	・水族館	・町民図書館
	・老人ホーム	・カフェ	・公園
	・交流スペース	・動物園	・Wi-Fiのあるコンビニエンスストア

23HR 3班『私たちは、誰でも利用可能で賑やかな新庁舎を求めます！』

	カテゴリ	意見・アイデア		
(1) 課題	防犯・防災	・防災マップ設置		
	情報システム ネットワーク	・Wi-Fi		
	施設整備 まちづくり	・階段が急	・廊下が狭い	・ケーブルが邪魔
		・車いす用のトイレが入口から遠かった	・荷物が乱雑	
	・収納されていない紙が多かった	・エレベーターが必要		
(2) 機能設備	窓口サービス 行政事務	・キッズスペース	・小さな運動場所	・公園
	施設整備 まちづくり	・自販機	・収納	・点字ブロック
		・エレベーター	・エアコン	
	・車いす用のトイレ			
	・段差をなくし、スロープにする			
(3) イメージ	・明るい庁舎	・賑やかな庁舎	・あたたかみのある庁舎	
	・誰でも利用しやすい庁舎			
(4) 利活用	・図書館	・勉強できる場所	・パワースポット	・相談所
	・町民の集会の場		・七高生のたまり場	
	・誰でも利用可能なフリースペース		・コート（サッカー、バスケット）	

『私たちは、町民のことを第一に考えた安心・安全・清潔な新庁舎を求めます!』

	カテゴリ	意見・アイデア				
(1) 課題	窓口サービス 行政事務	・書物を書くスペースが狭い				
	施設整備 まちづくり	・寒い	・不便そう	・段ボールが多い		
		・階段が暗い	・トイレが遠い	・外観が古い		
		・片付け	・倉庫が足りない	資料の量が多い		
		・バリアフリーが少ない		・時計が見にくい		
		・廊下に物があり、狭い		・トイレが清潔でない		
		・落ち葉が多い		・出入り口まで遠い		
		・庁舎内が狭く、圧迫感がある		・課と課の間が狭い		
・高齢者が行きやすいつくり						
(2) 機能設備	窓口サービス 行政事務	・子供が遊べる所		・ベッドルーム		
	窓口サービス 行政事務	・モニターをつくる		・個室で対応		
	情報システム ネットワーク	・Wi-Fi				
	施設整備 まちづくり	・冷暖房設備	・手すり	・スロープ	・ホール	
		・バス停	・最新式トイレ	・廊下を片付ける		
		・エスカレーター		・明かりを全てLEDにする		
・扉を二重構造にする		・きれいな外観、内観				
玄関に雨除けをつける		・見やすい大きさの時計				
(3) イメージ	・広い	・きれい		・訪れやすい		
	・セキュリティーがなっている					
(4) 利活用	・集会場	・遊べる場	・映画館	・ジム	・飲食店	
	・衣料品店	・室内プール	・図書館（パソコン、ソファ設置）			
	・カプセルホテル		・文化交流センター	・外国人と交流できる場		
	・地域の特産品を 売る	・ショッピング モール	・七戸町をPRする場所として改装			
	・娯楽施設（ゲームセンター、ネットカフェ、カラオケ等）					

23HR 5班『私たちは、ノーマライゼーションな新庁舎を求めます!』

	カテゴリ	意見・アイデア				
(1) 課題	窓口サービス 行政事務	・相談窓口の幅が狭い		・記入する机の高さが高い		
		・待合室	・手続きが必要な窓口が見えにくい			
		・相談窓口の隣との距離が近く、プライバシーの問題が心配				
	施設整備 まちづくり	・パソコンの最新化		・書類のIT化		
		・電気が暗い	・更衣室が狭い		・エレベーターが狭い	
		・喫煙所をもう少し広く、きれいに			・駐車場の規模整備	
		・車いす、ベビーカーが通りにくい				
・収納スペースが足りない		・自販機の種類を増やす				
・出入口、通路が狭い		・トイレが少ない、汚い				
・その課に合わせて必要な収納スペースを確保						
(2) 機能設備	窓口サービス 行政事務	・図書館		・落ち着くような音楽を流す		
		・広めのフリースペースや図書館などを導入				
		・キッズスペース	・地域の子供たちの展示スペース			
		・まんがパーク	・外国人でも使いやすいように			
	施設整備 まちづくり	・省エネ	・イベント	・広さの確保		
		・自然エネルギー	・季節問わず活動できる設備			
		・しっかりとした交通機関の設備				
・バリアフリー、ユニバーサルデザインの充実						
(3) イメージ	・自然豊か		・全体的に明るい		・親しみやすい	
	・誰もが有意義に過ごせる			・町民同士の交流スペース		
(4) 利活用	・図書館	・公園	・飲食店	・温泉	・クラブ活動	
	・塾	・ヨガ教室	・プール	・ジム	・スケート場	
	・カラオケ	・ショッピングモール		・屋内アスレチック施設		
	・100円食堂（子どものため）					

④その他、本事業に対するご意見やご要望・感想（感想記入用紙から抽出）

※一部要約しています。

- ・誰もが使いやすく、町民の人生に寄り添ってくれるような庁舎が建ってほしい。
- ・最先端で、どこにもないものを目指してください。
- ・木造が良い。バリアフリーがたくさんある施設。
- ・バリアフリー、ユニバーサルデザインで町民が気軽に行くことのできる場をつくる。
- ・施設に、ぬくもり・あたたかみがあればよい。
- ・外だけでなく、建物の中にも木を植える。例えば、入り口を入れて目の前。
- ・町民だけでなく、職員にとっても使いやすい新庁舎にしてほしい。
- ・災害対策をして、災害が起きても利用できるようにしてほしい。
- ・町民が行きやすく、安心して相談ができる場所になってほしいと思う。
- ・七戸を代表するシンボルのような建物をつくってほしい。
- ・庁舎を再利用して、子どもからお年寄りまで気軽に使える施設にすれば、コミュニケーションをとれる場所として使える。
- ・現庁舎に対する課題に対して、ほとんどのグループが同じ意見で驚いた。
- ・自分が住んでいる町の新庁舎建設に携わることができて良かった。少しでも自分たちが考えた意見が反映されればよいと思う。
- ・自分の視点からだけではなく、相手の視点になって考えることができた。
- ・七戸町民として、このような大きな事業に取り組めてとても誇りに思う。
- ・発表会までの日数が少なすぎたので、もう少し時間を取ってほしかった。
自分たちの意見を考えの一つとして受け入れてもらえるのは嬉しい。
- ・8年後にどのような姿であるべきかを考えて、自分たちも地域に貢献していきたい。
- ・本事業に、高校生の私たちが関わることに意味があって、大事なことだと思った。
利便性のある新庁舎につながると信じて取り組んできたが、誰かにとっての幸せにつながると思うと、とてもやりがいがあった。
- ・大人だけでなく高校生の意見ももとに新庁舎がつくられるということで、若い世代でも気軽に入ることができ、楽しめるような庁舎ができるのではないかと、新庁舎ができるのが待ち遠しくなった。
- ・自分や友達の意見が採用されるか、今後のプロジェクトにも注目したい。
- ・完成後を見て、自分たちの意見が取り入れられているところを見つけるのが楽しみ。
- ・実現するものにアイデアを加えたり意見を出したりするのは初めてで、自然と意欲が出た。地元に着したものに思い出を残せるのは、自分にとっても建物にとっても良いことであるので、このような取り組みをこれからも続けてほしい。
- ・今までにないアイデアを考えることが、よりインパクトのある新庁舎になるのではないかと思う。

⑤発表会資料

七戸町役場新庁舎建設に向けた 高校生ワークショップ発表会

2年1組 2班

令和4年12月1日（木）

ワークショップ①-(1)現地見学会を通して

【課題】

共有スペース

- ・玄関、通路が狭い
- ・待合スペースが狭い
- ・席が少ない

人

- ・若年層が特に少ない

無駄

- ・書類が多い
- ・無駄な空きスペースがある
- ・使われていない階がある
- ・段ボールが多い

中身

- ・更衣室が狭い
- ・寒い
- ・清潔感がない
- ・トイレが汚い

外見・設備

- ・外見がコンクリートのため、インパクトがない
- ・暗いところが多い（特に七戸庁舎）
- ・段差が多い
- ・書類収納が少ない
- ・地震が来たら危ない
- ・古い
- ・エレベーターがない
- ・セキュリティーが甘い
- ・外見の劣化が目立つ
- ・玄関につくまでに濡れる
- ・駐車場が狭い

その他

- ・バスの本数が少ない

ワークショップ①- (2)『〇〇な新庁舎！』について考える

新庁舎に必要なと思う機能・設備

設備

- ・ペッパー君設置
- ・お掃除ロボット
- ・情報管理を電子化
- ・タッチパネル設置
- ・エレベーター
- ・バリアフリー
- ・駐車場
- ・床暖
- ・玄関、通路を広く

災害

- ・地下シェルター
- ・災害時の貯蔵品
- ・貯水タンクの設置

カフェ

- ・自販機
- ・飲食チェーン店の設置
- ・軽食をとれるところ
- ・食堂

共有スペース

- ・憩いの場
- ・広い待合スペース
- ・キッズスペース

その他

- ・収納沢山
- ・運動場
- ・交通機関を増やす
- ・行けばマイナポイントが貯まる

求めるイメージ

見た目

- 「美しくきれいな外観・内装」
- 「明るい」
- 「自然光を積極的に取り入れる」
- 「新しさ」
- 「シンプル」
- ・きれいなトイレ

環境

- 「木」
- 「環境に優しい」
- 「自然を感じられる」
- ・太陽光パネル
- ・植物を植える

人情

- 「和気あいあい」
- 「あったかい」

その他

- 「効率が良い」
- 「使いやすい」

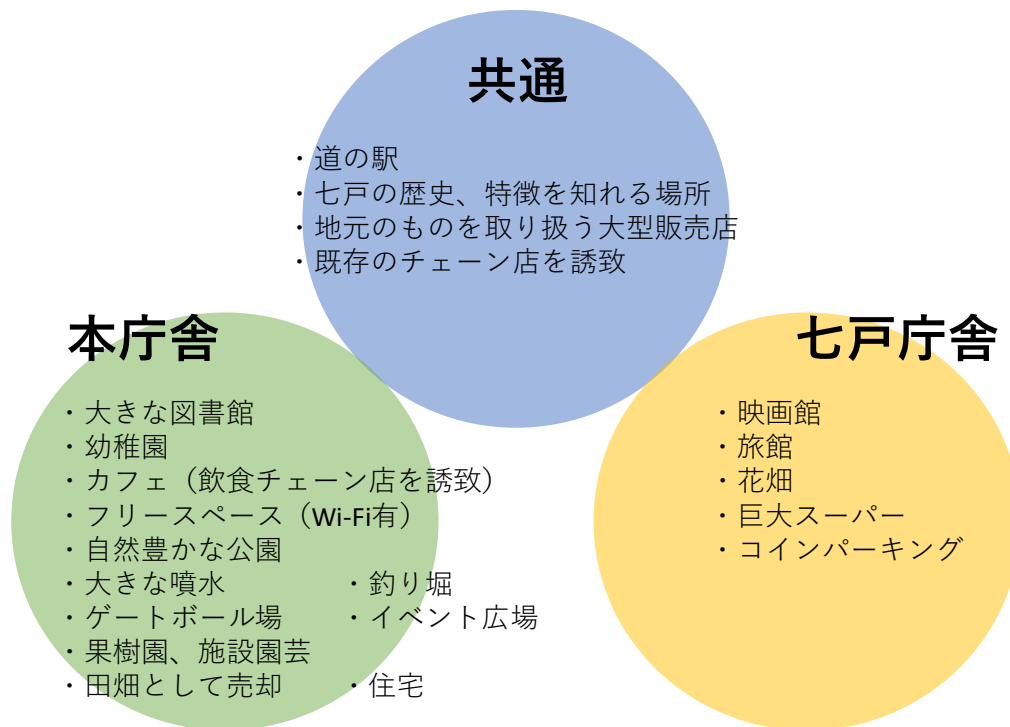
私たちは、

最先端な新庁舎

を求めます！



ワークショップ②現庁舎はどうするの？【現庁舎利活用案】



〈発表の概要〉

『 情報管理の電子化で書類整理等職員の負担を軽減、
地下シェルターの設備で災害時の避難をスムーズに 』 ⇒最先端な新庁舎

- 現地見学会を通して
現庁舎の課題として、使われていないスペースや設備の不十分さに関する意見が多数。
(⇒来庁者に不便を感じさせているのでは?)
また、窮屈さを感じるため、空きスペースをうまく活用することで改善が可能であるという意見も。
- 新庁舎に必要なと思う機能・設備
今の時代に合った設備や、現庁舎にはない設備。今後進んでいくデジタル化に関する意見が多数。
- 新庁舎に求めるイメージ ⇒見た目を重視。
- 現庁舎利活用案 ⇒高校生が楽しめる、七戸町にはない施設に。

七戸町役場新庁舎建設に向けた 高校生ワークショップ発表会

2年1組 5班

令和4年12月1日(木)

ワークショップ①-(1)現地見学会を通して

【課題】

古い

- ・壁が薄い
- ・物が倒れる、耐震性がない

その他

- ・紙をメインにして仕事をしている
- ・順番待ち（誰が先に来たのかわからない）
- ・湯沸かし室が茶碗洗いしか使えない

環境

- ・寒い
- ・更衣室、会議室が狭い
- ・段差が多い
- ・エレベーター、通路の幅が狭い
- ・トイレが狭い、きれいにしてほしい
- ・案内板が見つらい
- ・気軽に利用できる休憩室がない
- ・座れる場所が少ない
- ・接客のための部屋がない

収納

- ・物が多い
- ・収納が少ない
- ・整理整頓が必要

交通

- ・バスの本数が少ない
- ・車が多い

ワークショップ①- (2)『〇〇な新庁舎！』について考える

新庁舎に必要なと思う機能・設備

環境

- ・待合室の椅子と順番を確保
- ・広いトイレ
- ・冷暖房
- ・都会化
- ・見やすい案内板
- ・エレベーター
- ・物置
- ・書庫の拡大（図書をまとめる）
- ・シュレッダー
- ・更衣室環境の整備
- ・小さい公園
- ・エスカレーター
- ・スロープ

情報

- ・PCとWi-Fiの増設
- ・有線ケーブルと無線LAN

部屋

- ・部屋を大きくし、数を減らす

カフェ

- ・食堂（カフェ）を利用できるように

求めるイメージ

環境

「空気をきれいにする」
「きれい」

施設

「天間林中学校」
「木のぬくもり」
「人が来やすい場所」
・ジム（プロテイン付）
・カラオケ

動植物

「緑がある」
・花や木
・金魚や魚、クラゲがいる

私たちは、

誰でも気軽に
楽しめるような新庁舎

を求めます！



ワークショップ②現庁舎はどうするの？ 【現庁舎利活用案】

七戸

- ・ (温水) プール
- ・ 温泉
- ・ ジム
- ・ アスレチック
- ・ カフェ
- ・ 里親探し
- ・ カラオケ
- ・ ペットショップ
- ・ 既存飲食チェーン店

天間

- ・ 七戸歴史記念館
- ・ コラボカフェ
- ・ 映画
- ・ 保育園
- ・ 住宅
- ・ 既存チェーン店
(飲食含む)

〈発表の概要〉

『 どんな方にも来庁していただける、過ごしやすく、あたたかい空間にする 』

⇒誰でも気軽に楽しめる新庁舎

● 現地見学会を通して

現庁舎の課題として、寒い、狭いなどの設備環境の不十分さに関する意見が多数。

(⇒来庁者に不便を感じさせているのでは?)

また、書類や物品が多いことから、収納スペースの拡大や処分を進めるべきという意見も。

● 新庁舎に必要なと思う機能・設備

「物を整理する」という視点に加え、スロープやエスカレーター、見やすい案内板の設置等、誰でも利用しやすい設備に関する意見が多数。

● 新庁舎に求めるイメージ ⇒新しいイメージの庁舎

● 現庁舎利活用案 ⇒高校生が楽しめる施設、七戸町にはない施設に。

七戸町役場新庁舎建設に向けた 高校生ワークショップ発表会

2年2組 1班

令和4年12月1日(木)

ワークショップ①-(1)現地見学会を通して

【課題】

フリースペース系

- ・使っていない部屋が多すぎる
- ・フリースペースが活用されていない

物系

- ・物が多い
- ・更衣室が物置化
- ・資料が散らかっている

危ない系

- ・段差が危なかった
- ・床がタイルだと危ない
- ・棚の荷物が危ない

狭い系

- ・狭い部屋があった
- ・天井が低い
- ・エレベーターの入り口が狭い

待合室系

- ・待合スペースが少ない
- ・待合室を作った方が良い

トイレ系

- ・男女兼用トイレ
- ・多目的トイレの増設
- ・洋式トイレが少ない
- ・トイレが少ない

暗い系

- ・全体的に暗い

見にくい系

- ・窓口が分かりにくい
- ・案内板が小さい
- ・時計が見にくい

寒い系

- ・階段が寒い
- ・階段が急
- ・通気性が悪い
- ・手すりを両側につける

外系

- ・周辺道路が狭い
- ・駐車場が狭い
- ・周りに何も無い

その他系

- ・灯油のおいがきつい
- ・喫煙所をつくる
- ・汚れている
- ・隣の人と近い

椅子系

- ・椅子が少ない
- ・通路の中央に椅子があるとつまづきやすい

ワークショップ①- (2)『〇〇な新庁舎!』について考える

新庁舎に必要なと思う機能・設備

- ・エレベーター
- ・エスカレーター
- ・フリースペース
- ・絨毯
- ・床暖
- ・エアコン
- ・太陽光発電
- ・天窓
- ・LED
- ・洋式トイレ
- ・椅子
- ・Wi-Fi
- ・カフェ
- ・発券機
- ・地下シェルター

求めるイメージ

- 「温かい」
- 「気軽に行ける」
- 「便利」
- 「老人に優しい」
- 「ユニバーサルデザイン」
- 「内観が明るい」
- 「外観がきれい」

- ・窓が多く、自然光を取り入れ、全体的に明るく
- ・植物
- ・発券機
- ・広い待合スペース



私たちは、



気軽で便利な新庁舎



を求めます!

ワークショップ②現庁舎はどうするの？ 【現庁舎利活用案】

- ・ 図書館
- ・ 老人ホーム
- ・ 保育園
- ・ 町の資料展示
- ・ コンビニエンスストア
- ・ スポーツショップ
- ・ カフェ
- ・ 既存チェーン店（飲食含む）



〈発表の概要〉

『 広い待合スペースを確保して憩いの場とし、多くの用途で利用可能に ICT 機器を取り入れることで庁舎のニーズを高める 』⇒気軽に便利な新庁舎

- 現地見学会を通して
現庁舎の課題として、待合スペースの広さに余裕がないという意見が多数。
(⇒来庁者に不便を感じさせているのでは?)
また、公共施設には不可欠なバリアフリートイレがない等、トイレに関する意見も。
- 新庁舎に必要なだと思う機能・設備
性別や年齢、障がいの有無にかかわらず利用できる設備の整備。
暗い印象の改善のため、照明だけでなく自然光を多く取り入れる。
窓口が分かりにくいことから、「発券機」を設置。
⇒今の時代に合った機能や、現庁舎に不足している設備。デジタル化関連。
- 新庁舎に求めるイメージ ⇒見た目を重視。
- 現庁舎利活用案 ⇒高校生が楽しめる施設、七戸町にはない施設に。
人々の交流が生まれ、人々にとって便利な施設に生まれ変わることができるのでは。

七戸町役場新庁舎建設に向けた 高校生ワークショップ発表会

2年2組 3班

令和4年12月1日(木)

ワークショップ①-(1)現地見学会を通して

【課題】

景観

- ・役場内に光が入ってこない
- ・もっと広くする
- ・床がコンクリート
- ・部屋が暗い
- ・書類が沢山あってきれいではない
- ・雰囲気が良くない
- ・全体的に古く、暗い
- ・コンクリートが黒く、暗い

バリアフリー

- ・トイレが少ない
- ・洋式トイレが少ない
- ・段差のスロープが不十分
- ・お客さんが座る椅子が少ない
- ・廊下が狭い

安全

- ・壁が薄い
- ・接客対応が暗い
- ・更衣室が物置化

- ・廊下の棚に箱や書類が沢山乗っている
- ・灯油がそのまま置いてあった

ワークショップ①- (2)『〇〇な新庁舎！』について考える

新庁舎に必要なと思う機能・設備

- ・広い待合スペース
- ・車いすが通りやすい廊下
- ・男女トイレ、車いす用トイレを設置
- ・トイレを広くする
- ・手すりの増設
- ・段差を低く（お年寄り用）
- ・入口から色々な課が見えるように
- ・AIやロボットを使った対応
- ・冷暖房設備
- ・空気清浄機
- ・休憩スペース、カフェ
- ・コーヒーマーカー
- ・スロープ
- ・エレベーター
- ・タイルではない床
- ・明るい部屋、床
- ・広い部屋
- ・廊下には棚を置かない
- ・高い耐震性
- ・灯油等の危険物の保管室

求めるイメージ

- 「子連れでもあんしん」
- 「あたたかみのある」
- 「アットホーム」
- 「明るい接客対応」
- 「リラックスできる」
- 「町民と役場とで
沢山コミュニケーションがとれる」
- 「清潔感」
- 「ガラス張り」

- ・役場内に光がさすように
- ・木造
- ・緑（植物）

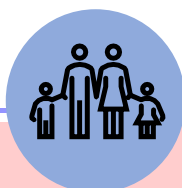


私たちは、

**誰にでもやさしい、
便利かつアットホ～ムな新庁舎**

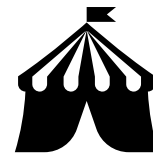
～光差し込め！七戸の未来～

を求めます！



ワークショップ②現庁舎はどうするの？ 【現庁舎利活用案】

- ・ 子供を預けられるスペース
- ・ 猫カフェ
- ・ 映画館
- ・ コンビニエンスストア
- ・ お化け屋敷
- ・ イベント時の道具保管場所
- ・ 高校生のたまり場
- ・ フリーマーケット等の開催場所
- ・ 各種手続きを、七戸・天間・新庁舎で分散
- ・ 薬局
- ・ 体育館
- ・ 多目的ホール
- ・ 公園



〈発表の概要〉

『 誰もが使いやすく、いつまでも愛される庁舎になってほしい 』

⇒誰にでも優しい便利かつアットホームな新庁舎～光差し込め！七戸の未来～

- 現地見学会を通して
現庁舎の課題として、景観やバリアフリーについての意見が多数。
(⇒来庁者に不便を感じさせているのでは?)
また、書類がロッカーに積み上げられていること等、安全面に関する意見や
館内の雰囲気が暗く、こもった印象があることから、明るく開放的という意見も。
- 新庁舎に必要なと思う機能・設備
快適さを求める意見や、今後進んでいくデジタル化に関する意見が多数。
⇒今の時代に合った機能や、現庁舎に不足している設備。
- 新庁舎に求めるイメージ ⇒雰囲気を重視。
- 現庁舎利活用案 ⇒高校生でも楽しめる施設、七戸町にない施設に。

七戸町役場新庁舎建設に向けた 高校生ワークショップ発表会

2年3組 2班

令和4年12月1日（木）

ワークショップ①-(1)現地見学会を通して

【課題】

階段（設備）

- ・階段が暗い
- ・階段が急
- ・階段に手すりがない

その他（構造）

- ・書物を書く場所が狭い、高い
- ・椅子の数、配置
- ・廊下に物が多い

バリアフリー

- ・点字ブロックをつける
- ・車いすが通りづらい
- ・スロープが狭い
- ・バリアフリーが少ない

設備

- ・非常口が分かりづらい
- ・建物の中が暗い
- ・エレベーターが狭い
- ・トイレの個室が狭い

外観

- ・外からでも書類などの物が見えている
- ・冬は駐車スペースが狭くなる

ワークショップ①- (2)『〇〇な新庁舎！』について考える

新庁舎に必要なと思う機能・設備

階段

- ・階段に手すりをつける
- ・階段を明るく

棚

- ・棚を増やす
- ・通路に物を置かないよう、
収納場所をつくる

バリアフリー

- ・スロープの幅を広げる
- ・多目的トイレを自動ボタン式扉とする
- ・エレベーターの出入口を広げる
- ・エレベーター内に鏡を設置
- ・点字ブロック
- ・車いす用駐車場

その他

- ・電気を増やす
- ・待合スペースにテレビ

求めるイメージ

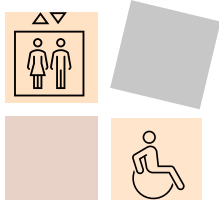
- ・書類がきれいに見えるように
整頓する
- ・町民と役場職員が話すスペースに
仕切りを設置、かつ広くする。
- ・通路の幅を広げる
(車いすの方でも通りやすいように)
- ・窓口を、車いすの方や背の低い方でも
利用しやすい高さ・幅とする。

「課の配置を分かりやすく」

私たちは、



町民の人生に深く寄り添う 幸せな新庁舎



を求めます！

ワークショップ②現庁舎はどうするの？ 【現庁舎利活用案】

- ・ ホテル
- ・ 老人ホーム
- ・ 町民図書館
- ・ 公園
- ・ 学習場所
- ・ カフェ
- ・ Wi-Fiのあるコンビニエンスストア
- ・ 動物園
- ・ 水族館
- ・ 交流スペース



〈発表の概要〉

『 役場は、人が一生涯お世話になる場所である 』

⇒町民の人生に深く寄り添う幸せな新庁舎

- 現地見学会を通して
現庁舎の課題として、バリアフリーや設備環境に関する意見が多数。
(⇒来庁者に不便を感じさせているのでは?)
外からでも中の様子が見えるため、棚の増設等で書類がきれいに見えるように、という意見も。
- 新庁舎に必要なと思う機能・設備
誰でも使いやすい庁舎とすることに関する意見が多数。
バリアフリー設備の強化など、今の時代に合った機能や現庁舎にはない設備。
- 新庁舎に求めるイメージ ⇒見た目を重視。
- 現庁舎利活用案 ⇒高校生が楽しめる施設、七戸町にはない施設に。

七戸町役場新庁舎建設に向けた 高校生ワークショップ発表会

2年3組 5班

令和4年12月1日(木)

ワークショップ①-(1)現地見学会を通して

【課題】

設備

- ・自販機の種類を増やす
- ・出入口、通路が狭い
- ・車いす、ベビーカーが通りにくい
- ・電気が暗い
- ・駐車場の規模整備
- ・喫煙所をもう少し広く、きれいに
- ・更衣室が狭い
- ・エレベーターが狭い
- ・トイレが少ない、汚い
- ・収納スペースが足りない
- ・その課に合わせて、必要なスペースを確保

情報

- ・パソコンの最新化
- ・書類のIT化

行政

- ・相談窓口の幅が狭い
- ・手続きが必要な窓口が見えにくい
- ・記入する机の高さが高い
→高齢の方には大変
- ・相談窓口の隣との距離が近く、
プライバシーの問題が心配

サービス

- ・落ち着いたような音楽を流す
- ・待合室
- ・広めのフリースペースや
図書館などを導入

ワークショップ①- (2)『〇〇な新庁舎！』について考える

新庁舎に必要なと思う機能・設備

ノーマライゼーション

- ・バリアフリー、ユニバーサルデザインの充実
- ・外国人でも（使いやすいように）

サービス（設備）

- ・図書館
- ・キッズスペース
- ・まんがパーク
- ・地域の子供たちの展示スペース
- ・広さの確保
- ・しっかりとした（バスなどの）交通設備

エネルギー

- ・省エネ
- ・自然エネルギー

イベント

- ・イベント
- ・季節問わず活動できる設備

求めるイメージ

「自然豊か」

「親しみやすい」

「全体的に明るい」

「誰もが有意義に過ごせる」

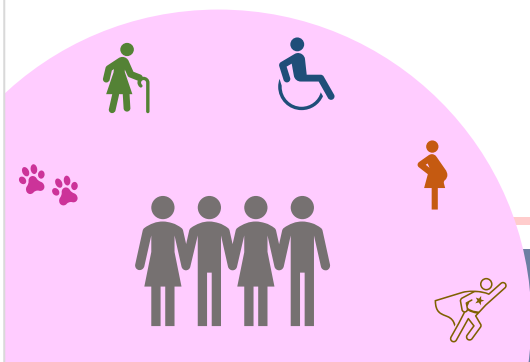
「町民同士の交流スペース」

私たちは、



ノーマライゼーションな新庁舎

を求めます！



ワークショップ②現庁舎はどうするの？ 【現庁舎利活用案】

- ・ 図書館
- ・ 公園
- ・ ヨガ教室
- ・ 屋内アスレチック施設
- ・ プール
- ・ スケート場
- ・ 飲食店
- ・ 100円食堂（子どものため）
- ・ カラオケ
- ・ ショッピングモール
- ・ 塾
- ・ 温泉
- ・ ジム
- ・ クラブ活動

〈発表の概要〉

『 プライバシーを守り、利便性を向上して誰もが利用しやすい新庁舎にしたい 』

⇒ノーマライゼーションな新庁舎

- 現地見学会を通して
現庁舎の課題として、出入口や通路が狭いという意見が多数。
(⇒来庁者に不便を感じさせているのではないか?)
誰もが利用しやすい施設とするため、広めのスペースを確保する必要がある。
館内も全体的に明るく、親しみやすい雰囲気になれば良い。
木や花を植えて自然豊かにすることで、暖かみを加えることができるのでは。
- 新庁舎に必要だと思う機能・設備
バリアフリー、ユニバーサルデザインの充実に関する意見や、
今後進んでいく少子高齢化への対策、グローバル化に関する意見が多数。
⇒今の時代には必要とされる機能でも、現庁舎には不足している設備。
- 新庁舎に求めるイメージ ⇒親しみやすさを重視。
- 現庁舎利活用案 ⇒様々な年代で利用可能な施設とすることで、町全体に活気を。